

Документ подписан простой электронной подписью

Информация о владельце:

ФИО: Шепелёв Сергей Дмитриевич

Должность: Директор Института агроинженерии

Дата подписания: 12.02.2025 09:45:15

Уникальный программный ключ:

4fb98e197f057eed0bda949f3a152af16def10b0090b9c61e1958647d43659a9

МИНИСТЕРСТВО СЕЛЬСКОГО ХОЗЯЙСТВА РОССИЙСКОЙ ФЕДЕРАЦИИ  
ФЕДЕРАЛЬНОЕ ГОСУДАРСТВЕННОЕ БЮДЖЕТНОЕ ОБРАЗОВАТЕЛЬНОЕ  
УЧРЕЖДЕНИЕ ВЫСШЕГО ОБРАЗОВАНИЯ  
«ЮЖНО-УРАЛЬСКИЙ ГОСУДАРСТВЕННЫЙ АГРАРНЫЙ УНИВЕРСИТЕТ»

СОГЛАСОВАНО:

Зам. директора по учебной работе

Житенко И.С.

«23» марта 2023г.

УТВЕРЖДАЮ:

Директор Института  
агроинженерии

Шепелев С.Д.

«23» марта 2023г.

## РАБОЧАЯ ПРОГРАММА

### УЧЕБНОЙ ДИСЦИПЛИНЫ

### ДВ.03.02 ЭКОНОМИЧЕСКАЯ ГЕОГРАФИЯ

для специальности

09.02.07 «Информационные системы и программирование»

квалификация - специалист по информационным ресурсам

среднего профессионального образования

(программа подготовка специалистов среднего звена)

2023 г.

Рабочая программа учебной дисциплины разработана в соответствии с требованиями ФГОС СПО 09.02.07 Информационные системы и программирование, утвержденного приказом Министерства образования и науки РФ от 09.12.2016 г. № 1547 и учебным планом. Реализация воспитательного потенциала учебной дисциплины в процессе организации учебной деятельности обучающихся предусматривает использование воспитательных возможностей содержания дисциплины для формирования у обучающихся планируемых личностных результатов в соответствии с целью и задачами Рабочей программы воспитания.

При реализации программы учебной дисциплины используются различные образовательные технологии, в том числе дистанционные образовательные технологии и электронное обучение.

Настоящая рабочая программа дисциплины составлена в рамках основной профессиональной образовательной программы (ОПОП) и учитывает особенности обучения при инклюзивном образовании лиц с ограниченными возможностями здоровья (ОВЗ) и инвалидов.

Составитель:

- кандидат экономических наук, доцент кафедры «Социально- гуманитарные дисциплины и русский язык как иностранный» И.Н. Перчаткина

Рабочая программа учебной дисциплины обсуждена на заседании кафедры «Социально- гуманитарные дисциплины и русский язык как иностранный»

«21» марта 2023 г. (протокол № 7).

Зав. кафедрой «Социально- гуманитарные дисциплины и русский язык как иностранный»

 С.А. Нестерова

Рабочая программа учебной дисциплины одобрена методической комиссией Института агроинженерии

«22» марта 2023 г. (протокол № 4).

Председатель методической комиссии,  
Института агроинженерии ФГБОУ ВО  
Южно-Уральский ГАУ,  
доктор технических наук, доцент



С.Д. Шепелёв

Директор научной библиотеки





И.В. Шатрова

## СОДЕРЖАНИЕ

1. ОБЩАЯ ХАРАКТЕРИСТИКА ПРОГРАММЫ УЧЕБНОЙ ДИСЦИПЛИНЫ .....	4
1.1 Область применения рабочей программы и место дисциплины в структуре основной образовательной программы.....	4
1.2 Содержание профессиональной направленности.....	4
2. СТРУКТУРА И СОДЕРЖАНИЕ УЧЕБНОЙ ДИСЦИПЛИНЫ.....	9
2.1 Объем учебной дисциплины и виды учебной работы .....	9
2.2. Тематический план и содержание дисциплины .....	10
2.3. Содержание учебной дисциплины .....	14
3. УСЛОВИЯ РЕАЛИЗАЦИИ ПРОГРАММЫ УЧЕБНОЙ ДИСЦИПЛИНЫ .	16
3.1 Материально-техническое обеспечение .....	16
3.2. Информационное обеспечение обучения .....	16
4. КОНТРОЛЬ И ОЦЕНКА РЕЗУЛЬТАТОВ ОСВОЕНИЯ УЧЕБНОЙ ДИСЦИПЛИНЫ .....	19
Приложение .....	21

# **1. ОБЩАЯ ХАРАКТЕРИСТИКА ПРОГРАММЫ УЧЕБНОЙ ДИСЦИПЛИНЫ**

## **ДВ.03.02 Экономическая география**

### **1.1 Область применения рабочей программы и место дисциплины в структуре основной образовательной программы**

Учебная дисциплина ДВ.03.02 Экономическая география является дисциплиной по выбору студента, предлагаемой образовательным учреждением в рамках основной профессиональной образовательной программы цикла ППССЗ по специальности 09.02.07 «Информационные системы и программирование».

Рабочая программа учебной дисциплины разработана в соответствии с требованиями ФГОС среднего общего образования к результатам освоения предметной области дисциплины «Общественные науки», ФГОС СПО 09.02.07 «Информационные системы и программирование», учебным планом по специальности 09.02.07 «Информационные системы и программирование», с учетом Концепции преподавания общеобразовательных дисциплин о профессиональной направленности программ СПО, реализуемых на базе основного общего образования (Распоряжение Минпросвещения РФ от 30 апреля 2021 г. № Р-98) и Рабочей программы воспитания обучающихся, осваивающих основную профессиональную образовательную программу подготовки специалистов среднего звена по специальности 09.02.07 «Информационные системы и программирование».

Содержание учебной дисциплины направлено на достижение личностных, метапредметных и предметных результатов обучения, регламентированных ФГОС СОО. Достижение результатов осуществляется на основе интеграции системно-деятельностного и компетентностного подходов к изучению дисциплины. Содержание учебной дисциплины ориентировано на дополнение основных дисциплин предметной области «Общественные науки», а также практического применения научных знаний основано на межпредметных связях с предметами областей общественных, естественных, математических и гуманитарных наук.

Реализация содержания учебной дисциплины в пределах освоения ООП СПО обеспечивается соблюдением принципа преемственности по отношению к содержанию и результатам освоения основного общего образования, однако в то же время обладает самостоятельностью, цельностью, спецификой подходов к изучению.

### **1.2 Содержание профессиональной направленности**

Реализация общеобразовательной дисциплины в пределах освоения основной образовательной программы по специальности 09.02.07 «Информационные системы и программирование» должна, с одной стороны, соответствовать требованиям Федеральных государственных образовательных стандартов среднего общего и среднего профессионального образования, а с

другой, - стать компонентом образовательной программы, ориентированной на достижение конечного результата - подготовку квалифицированного специалиста и развитие конкурентоспособности системы среднего профессионального образования.

Профессиональная направленность общеобразовательной учебной дисциплины предполагает целенаправленное применение педагогических средств, обеспечивающих формирование у обучающихся знаний, умений, навыков по учебной дисциплине, с учетом развития интереса к специальности, ценностное отношение, профессиональных качеств личности будущего, и реализуется расширением профессионально значимого содержания обучения, характере заданий, формировании компетенций, необходимых для качественного освоения основной профессиональной образовательной программы подготовки специалистов среднего звена.

### **1.3 Цели и планируемые результаты освоения дисциплины**

*Цели освоения учебной дисциплины ДВ.03.02 Экономическая география:*

– формирование общей картины мира, географической грамотности, необходимой для повседневной жизни, навыков безопасного для человека и окружающей его среды образа жизни, а также в воспитании экологической и экономической культуры, формирования собственной позиции по отношению к географической информации разных источников, получаемой из СМИ и других источников. формирование географического мышления, как целостного восприятие всего спектра природных, экономических и социальных реалий;

– способствовать формированию ОК.

*Задачи освоения учебной дисциплины ДВ.03.02 Экономическая география:*

– освоение системы знаний о размещении (географии) производства в современных условиях

– развитие и воспитание личности, способной к самостоятельному и ответственному действию;

– развитие способности к самоопределению и самореализации в социально – экономической сфере жизнедеятельности общества;

– воспитание экономического мышления, организованности;

– овладение умениями и навыками поиска, систематизации и анализа полученных знаний, опытом разработки и выполнения проектов и исследований;

**Личностные результаты освоения программы учебной дисциплины должны отражать:**

ЛР5. сформированность основ саморазвития и самовоспитания в соответствии с общечеловеческими ценностями и идеалами гражданского общества; готовность и способность к самостоятельной, творческой и ответственной деятельности;

ЛР9. готовность и способность к образованию, в том числе самообразованию, на протяжении всей жизни; сознательное отношение к непрерывному образованию как условию успешной профессиональной и общественной деятельности;

ЛР13 осознанный выбор будущей профессии и возможностей реализации собственных жизненных планов; отношение к профессиональной деятельности как возможности участия в решении личных, общественных, государственных, общенациональных проблем;

ЛР14 сформированность экологического мышления, понимания влияния социально-экономических процессов на состояние природной и социальной среды; приобретение опыта эколого-направленной деятельности;

**Метапредметные результаты освоения основной образовательной программы должны отражать:**

МР1. умение самостоятельно определять цели деятельности и составлять планы деятельности; самостоятельно осуществлять, контролировать и корректировать деятельность; использовать все возможные ресурсы для достижения поставленных целей и реализации планов деятельности; выбирать успешные стратегии в различных ситуациях;

МР2. умение продуктивно общаться и взаимодействовать в процессе совместной деятельности, учитывать позиции других участников деятельности, эффективно разрешать конфликты;

МР3. владение навыками познавательной, учебно-исследовательской и проектной деятельности, навыками разрешения проблем; способность и готовность к самостоятельному поиску методов решения практических задач, применению различных методов познания;

МР4. готовность и способность к самостоятельной информационно-познавательной деятельности, владение навыками получения необходимой информации из словарей разных типов, умение ориентироваться в различных источниках информации, критически оценивать и интерпретировать информацию, получаемую из различных источников;

МР5. умение использовать средства информационных и коммуникационных технологий (далее - ИКТ) в решении когнитивных, коммуникативных и организационных задач с соблюдением требований эргономики, техники безопасности, гигиены, ресурсосбережения, правовых и этических норм, норм информационной безопасности;

МР6 умение определять назначение и функции различных социальных институтов;

МР7. умение самостоятельно оценивать и принимать решения, определяющие стратегию поведения, с учетом гражданских и нравственных ценностей;

МР9. владение навыками познавательной рефлексии как осознания совершаемых действий и мыслительных процессов, их результатов и оснований, границ своего знания и незнания, новых познавательных задач и средств их достижения.

**Требования к предметным результатам освоения программы дисциплины:**

ПР1 владение представлениями о современной географической науке, ее участии в решении важнейших проблем человечества;

ПР2 владение географическим мышлением для определения географических аспектов природных, социально-экономических и экологических процессов и проблем;

ПР3 сформированность системы комплексных социально ориентированных географических знаний о закономерностях развития природы, размещения населения и хозяйства, о динамике и территориальных особенностях процессов, протекающих в географическом пространстве;

ПР4 владение умениями проведения наблюдений за отдельными географическими объектами, процессами и явлениями, их изменениями в результате природных и антропогенных воздействий;

ПР5 владение умениями использовать карты разного содержания для выявления закономерностей и тенденций, получения нового географического знания о природных социально-экономических и экологических процессах и явлениях;

ПР6 владение умениями географического анализа и интерпретации разнообразной информации;

ПР7 владение умениями применять географические знания для объяснения и оценки разнообразных явлений и процессов, самостоятельного оценивания уровня безопасности окружающей среды, адаптации к изменению ее условий;

ПР8 сформированность представлений и знаний об основных проблемах взаимодействия природы и общества, о природных и социально-экономических аспектах экологических проблем;

ПР9 понимание сущности экономических институтов, их роли в социально-экономическом развитии общества; понимание значения этических норм и нравственных ценностей в экономической деятельности отдельных людей и общества; сформированность уважительного отношения к чужой собственности;

ПР10 владение навыками поиска актуальной экономической информации в различных источниках, включая Интернет; умение различать факты, аргументы и оценочные суждения; анализировать, преобразовывать и использовать экономическую информацию для решения практических задач в учебной деятельности и реальной жизни;

ПР11 понимание места и роли России в современной мировой экономике; умение ориентироваться в текущих экономических событиях в России и в мире

**Общие компетенции, формируемые в процессе освоения программы дисциплины на предпрофессиональном уровне**

ОК 01. Выбирать способы решения задач профессиональной деятельности применительно к различным контекстам;

ОК 02. Осуществлять поиск, анализ и интерпретацию информации, необходимой для выполнения задач профессиональной деятельности;

ОК 03. Планировать и реализовывать собственное профессиональное и личностное развитие;

ОК 09. Использовать информационные технологии в профессиональной деятельности;



## 2. СТРУКТУРА И СОДЕРЖАНИЕ УЧЕБНОЙ ДИСЦИПЛИНЫ

### 2.1 Объем учебной дисциплины и виды учебной работы

Вид учебной работы	Объем часов
<b>Максимальная учебная нагрузка</b>	<b>78</b>
<b>Обязательная аудиторная учебная нагрузка (работа обучающихся во взаимодействии с преподавателем)</b>	<b>78</b>
в том числе:	
теоретические занятия	34
лабораторные и практические занятия	44
<i>в том числе: лабораторные и практические занятия в форме практической подготовки*</i>	
курсовая работа/индивидуальный проект	-
промежуточная аттестация** Дифференцированный зачет	<b>2**</b>
<b>Внеаудиторная самостоятельная работа обучающегося</b>	<b>-</b>
<b>Промежуточная аттестация (итоговая по дисциплине) в форме дифференцированного зачета 2 семестр</b> <i>*часовая нагрузка на лабораторные и/или практические занятия в форме практической подготовки выделяются из часов лабораторных и/или практических занятий в соответствии с учебным планом</i> <i>**на дифференцированный зачет и/или зачет выделяется не более 2 часов из часов обязательной аудиторной учебной нагрузки</i>	

## 2.2. Тематический план и содержание дисциплины

№ раздела, темы	Содержание учебного материала	Объем в часах	Коды личностных метапредметных, предметных результатов, формированию которых способствует элемент программы
1	2	3	4
<b>РАЗДЕЛ 1. Введение.</b>			
<b>Тема 1.1 Введение в курс общественной географии</b>	<b>Содержание</b>	<b>6</b>	
	Общественная география. Этапы развития географии. Новый век географии. Методы географической науки	2	ЛР 5, ЛР9, ЛР 13, ЛР 14, МР1 – МР7, МР9
	<b>Перечень практических и лабораторных занятий</b>		
	Использование статистической информации разной формы и содержания: обработка, анализ и представление ее в графической и картографической форме	2	
	Классификация и типология стран мира	2	
<b>Тема 1.2. Классификация и типология стран мира</b>	<b>Содержание</b>	<b>4</b>	
	Типология стран мира по уровню социально-экономического развития Районирование мира. Общие вопросы региональной географии. Историко-географические регионы мира	2	ЛР 5, ЛР9, ЛР 13, ЛР 14, МР1 – МР7, МР9
	<b>Перечень практических и лабораторных занятий</b>		
	Составление классификаций стран мира по разным признакам	2	
<b>РАЗДЕЛ 2. Общая характеристика мира</b>			
<b>Тема 2.1. Экологическая культура. Природа и общество</b>	<b>Содержание</b>	<b>6</b>	
	Взаимодействие общества и природы. Природные ресурсы мира Переход биосферы в ноосферу. Экологическая культура прошлого и настоящего. Экологическая культура будущего, прогнозируемые характеристики.	2	ЛР 5, ЛР9, ЛР 13, ЛР 14, МР1 – МР7, МР9
	Природопользование и экологические проблемы. Природные ресурсы Земли, их виды. Ресурсообеспеченность. Природно-ресурсный потенциал	2	

	разных территорий. Территориальные сочетания природных ресурсов. География природных ресурсов Земли. Основные типы природопользования		
	<b>Перечень практических и лабораторных занятий</b>		
	Ресурсообеспеченность стран мир. Оценка обеспеченности разных регионов и стран основными видами природных ресурсов	2	
<b>Тема 2.2 Человек на Земле</b>	<b>Содержание</b>	<b>12</b>	ЛР 5, ЛР9, ЛР 13, ЛР 14, МР1 – МР7, МР9
	Население мира. Численность и воспроизводство населения. Миграции населения мира. Возникновение человека в течение геологической истории: ему нет ничего аналогичного в среде мириад предшествовавших веков.	2	
	Структура населения мира. Местообитания человека.	2	
	Характеристика трудовых ресурсов и занятости населения по регионам мира. Миграции. (Деятельность человека. Пределы роста человечества. Демографические пирамиды. Этнография и этносы. Расселение людей по планете. Людность регионов. Распределение городов по Ципру).	2	
	<b>Перечень практических и лабораторных занятий</b>		
	Определение степени обеспеченности крупных регионов и стран трудовыми ресурсами	2	
	Обобщающее повторение и тестирование по теме "Население мира"	2	
	Сравнение показателей населения стран мира: Размещение населения и формы расселения	2	
<b>Тема 2.3. Время и пространство</b>	<b>Содержание</b>	<b>16</b>	ЛР 5, ЛР9, ЛР 13, ЛР 14, МР1 – МР7, МР9
	Современное мировое хозяйство. Мировое хозяйство, его отраслевая и территориальная структура. Научно – техническая революция. Воздействие НТР на мировое хозяйство	2	
	Международная специализация и кооперирование – интеграционные зоны, крупнейшие фирмы и транснациональные корпорации (ТНК).	2	
	Отрасли международной специализации стран и регионов мира; определяющие их факторы. Внешние экономические связи – научно-технические, производственное сотрудничество, создание свободных экономических зон (СЭЗ).	2	
	География мировых валютно-финансовых отношений. Крупнейшие международные отраслевые и региональные союзы	2	
<b>Перечень практических и лабораторных занятий</b>			

	Определение стран – экспортеров основных видов промышленной и сельскохозяйственной продукции	2	
	Составление карты: Территориальная структура хозяйства и региональная политика стран мира	2	
	Составление карты: Интеграционные зоны, крупнейшие фирмы и транснациональные корпорации (ТНК).	2	
	Определение стран – видов сырья; районов международного туризма и отдыха, стран, предоставляющих банковские и другие виды международных услуг.	2	
<b>Тема 2.4. География отраслей мирового хозяйства</b>	<b>Содержание</b>		
	География важнейших отраслей: ТЭК.	2	
	Добывающая и обрабатывающая промышленность мира, сельское хозяйство, транспорт мира. Международное географическое разделение труда: Горнодобывающая промышленность мира. Металлургия; Обрабатывающая промышленность: Машиностроение, Химическая, лесная промышленность, Лёгкая и пищевая промышленность. Главные страны и районы; Сельское хозяйство. География транспорта. Виды транспорта	2	
	<b>Перечень практических и лабораторных занятий</b>		
	Составление карты: Добывающая и обрабатывающая промышленность в РФ и мира.	2	
	Составление карты: Сельское хозяйство в РФ и мира	2	
	Работа над творческим проектом (по заданию)	4	
<b>РАЗДЕЛ 3. Региональная характеристика мира</b>			
<b>Тема 3.1. Экономически развитые и развивающиеся страны</b>	<b>Содержание</b>		
	География международных экономических отношений. Страны Европы. Экономически развитые и развивающиеся страны (главные; высокоразвитые страны Западной Европы; страны переселенческого типа; ключевые страны; страны внешнеориентированного развития; новые индустриальные страны и др. группы).	2	ЛР 5, ЛР9, ЛР 13, ЛР 14, МР1 – МР7, МР9
	Особенности географического положения, истории открытия и освоения, природно-ресурсного потенциала, населения, хозяйства, проблем современного социально-экономического развития крупных регионов и стран Европы, Азии, Африки, Северной и Латинской Америки, а также Австралии	2	
	Современное геополитическое положение России. Россия в мировом	2	

	хозяйстве и международном географическом разделении труда; география отраслей ее международной специализации		
	<b>Перечень практических и лабораторных занятий</b>		
	Составление комплексной географической характеристики стран разных типов и крупных регионов РФ.	2	
	Составление комплексной географической характеристики стран разных типов и крупных регионов мира; определение их географической специфики	2	
	Составление карты: Природно-ресурсный потенциал стран Европы, Азии, Африки, Северной и Латинской Америки (по выбору)	2	
	Составление карты: Население, хозяйства, стран Европы, Азии, Африки, Северной и Латинской Америки (по выбору)	2	
	Россия в современном мире. Составление карты ресурсов по регионам РФ	2	
<b>РАЗДЕЛ 4. Калейдоскоп проблем</b>			
<b>Тема 4.1. Калейдоскоп проблем</b>	<b>Содержание</b>		
	Глобальные проблемы человечества. Проблема войны и мира	2	ЛР 5, ЛР9, ЛР 13, ЛР 14, МР1 – МР7, МР9
	<b>Перечень практических и лабораторных занятий</b>		
	Составление карты войны и мира.	2	
<b>Промежуточная аттестация – дифференцированный зачет.</b>		<b>2*</b>	
<b>Итого по дисциплине</b>		<b>78</b>	

### 2.3. Содержание учебной дисциплины

Человек и окружающая среда

Окружающая среда как геосистема. Важнейшие явления и процессы в окружающей среде. Представление о ноосфере.

Взаимодействие человека и природы. Природные ресурсы и их виды. Закономерности размещения природных ресурсов. Ресурсообеспеченность. Рациональное и нерациональное природопользование.

Геоэкология. Техногенные и иные изменения окружающей среды. Пути решения экологических проблем. Особо охраняемые природные территории и объекты Всемирного природного и культурного наследия.

Экологическая культура. Природа и общество

Культура - это явление, понять которое невозможно, не соотнеся с природой.

Переход биосферы в ноосферу. В нашем столетии биосфера получает совершенно новое понимание. Экологическая культура прошлого и настоящего. Экологическая культура будущего, прогнозируемые характеристики. Природные ресурсы Земли, их виды. Ресурсообеспеченность. Природно-ресурсный потенциал разных территорий. Территориальные сочетания природных ресурсов. География природных ресурсов Земли. Основные типы природопользования

Территориальная организация мирового сообщества

Мировое сообщество – общая картина мира. Современная политическая карта и ее изменения. Разнообразие стран мира. Геополитика. «Горячие точки» на карте мира.

Население мира. Численность, воспроизводство, динамика населения. Демографическая политика. Размещение и плотность населения. Состав и структура населения (половозрастной, этнический, религиозный состав, городское и сельское население). Основные очаги этнических и конфессиональных конфликтов. География рынка труда и занятости. Миграция населения. Закономерности расселения населения. Урбанизация.

Мировое хозяйство. Географическое разделение труда. Отраслевая и территориальная структура мирового хозяйства. Изменение отраслевой структуры. География основных отраслей производственной и непромышленной сфер. Развитие сферы услуг. Международные отношения. Географические аспекты глобализации.

Мировое хозяйство, его отраслевая и территориальная структура. Научно – техническая революция. Международная специализация и кооперирование – интеграционные зоны, крупнейшие фирмы и транснациональные корпорации (ТНК). Отрасли международной специализации стран и регионов мира; определяющие их факторы.

Внешние экономические связи – научно-технические, производственное сотрудничество, создание свободных экономических зон (СЭЗ). География мировых валютно-финансовых отношений. Крупнейшие международные отраслевые и региональные союзы

Региональная география и страноведение

Комплексная географическая характеристика стран и регионов мира. Особенности экономико-географического положения, природно-ресурсного потенциала, населения, хозяйства, культуры, современных проблем развития крупных регионов и стран Европы, Азии, Северной и Южной Америки, Австралии и Африки. Перспективы освоения и развития Арктики и Антарктики. Международная специализация крупнейших стран и регионов мира. Ведущие страны-экспортеры основных видов продукции.

Роль отдельных стран и регионов в системе мирового хозяйства. Региональная политика. Интеграция регионов в единое мировое сообщество. Международные организации (региональные, политические и отраслевые союзы).

Россия на политической карте мира и в мировом хозяйстве. География экономических, политических, культурных и научных связей России со странами мира. Особенности и проблемы интеграции России в мировое сообщество. Географические аспекты решения внешнеэкономических и внешнеполитических задач развития России.

Роль географии в решении глобальных проблем человечества

Географическая наука и географическое мышление. Карта – язык географии. Географические аспекты глобальных проблем человечества. Роль географии в решении глобальных проблем современности. Международное сотрудничество как инструмент решения глобальных проблем

Калейдоскоп проблем.

Глобальные проблемы человечества. Проблема войны и мира. Устойчивое развитие - это гармоничное сочетание и взаимодействие частей государства, это политический мир между ними, несмотря на различие взглядов, это их равенство, несмотря на контрасты географической среды и исторической судьбы.

### **3. УСЛОВИЯ РЕАЛИЗАЦИИ ПРОГРАММЫ УЧЕБНОЙ ДИСЦИПЛИНЫ**

#### **3.1 Материально-техническое обеспечение**

**Для реализации программы учебной дисциплины должны быть предусмотрены следующие специальные помещения:**

Специальные помещения представляют собой учебные аудитории для проведения занятий всех видов, предусмотренных образовательной программой, в том числе групповых и индивидуальных консультаций, текущего контроля и промежуточной аттестации, а также помещения для самостоятельной работы, мастерские и лаборатории, оснащенные оборудованием, техническими средствами обучения и материалами, учитывающими требования международных стандартов:

Посадочные места по числу студентов, рабочее место преподавателя, выход в Интернет, внутривузовская компьютерная сеть, доступ в электронную информационно-образовательную среду.

Ауд. 303 НОУТБУК HP 615 (VC289EA) RM76/2G/320/DVDR W/HD3200/DOS/15.6; ПЕРСОНАЛЬНЫЙ КОМПЬЮТЕР В КОМПЛЕКТЕ: системный блок Pentium E 5400 2.7GHZ, жесткий диск 250 Gb, монитор 19" LCD, клавиатура, мышь – 30 шт.; ПРИНТЕР CANON LBP-1120 лазерный; Экран с электроприводом; ПРИНТЕР CANON LBP-1120 лазерный; ИК ПУЛЬТ ДУ ДЛЯ ЭКРАНА С ЭЛЕКТРОПРИВОДОМ; КОЛОНКИ 5+1 SVEN IHO.

Ауд. 411

Экран переносной, проектор, ноутбук.

Учебно-наглядные пособия:

Рюриковичи. Романовы;

Русь, Запад и Великая Степь (9-14 вв.).

Ауд. 413

Экран переносной, проектор, ноутбук.

#### **3.2. Информационное обеспечение обучения (перечень рекомендуемых учебных изданий, Интернет-ресурсов, дополнительной литературы):**

Лицензионное программное обеспечение

MyTestXPRo 11.0 (Сублицензионный договор № А0009141844/165/44 от 04.07.2017)



Microsoft Windows PRO 10 Russian Academic OLP 1License NoLevel  
Legalization GetGenuine (Лицензионный договор № 11354/410/44 от  
25.12.2018 г.; № 008/411/44 от 25.12.2018 г.)

Офисное программное обеспечение Microsoft OfficeStd 2019 RUS OLP NL  
Acdmc (Лицензионный договор № 11353/409/44 от 25.12.2018 г.)

### **Основные источники:**

1 Экономическая география : учебник и практикум для среднего профессионального образования / Я. Д. Вишняков [и др.] ; под общей редакцией Я. Д. Вишнякова. — Москва : Издательство Юрайт, 2021. — 594 с. — (Профессиональное образование). — ISBN 978-5-9916-6204-8. — Текст : электронный // Образовательная платформа Юрайт [сайт]. — URL: <https://urait.ru/bcode/477857>

2 Симагин, Ю. А. Экономическая география и регионалистика : учебник для среднего профессионального образования / Ю. А. Симагин, А. В. Обыграйкин ; под редакцией Ю. А. Симагина. — 3-е изд., перераб. и доп. — Москва : Издательство Юрайт, 2023. — 487 с. — (Профессиональное образование). — ISBN 978-5-534-14989-0. — Текст : электронный // Образовательная платформа Юрайт [сайт]. — URL: <https://urait.ru/bcode/512211>

### **Дополнительные источники:**

3 География для колледжей : учебник и практикум для среднего профессионального образования / А. В. Коломиец [и др.] ; под редакцией А. В. Коломийца, А. А. Сафонова. — 3-е изд., перераб. и доп. — Москва : Издательство Юрайт, 2023. — 362 с. — (Профессиональное образование). — ISBN 978-5-534-16137-3. — Текст : электронный // Образовательная платформа Юрайт [сайт]. — URL: <https://urait.ru/bcode/530520>

### **Интернет ресурсы:**

1. Он-лайн библиотека. Режим доступа: <https://booksprime.ru/>
2. [www.geo.1september.ru](http://www.geo.1september.ru) – для учителей "Я иду на урок Географии".
3. [www.it-n.ru](http://www.it-n.ru) – сайт творческих учителей (презентации и методические разработки учителей)
4. [WWW.mirgeografii.ru](http://WWW.mirgeografii.ru) – материалы к урокам географии, презентации
5. [www.openklass.ru](http://www.openklass.ru) – презентации к уроку
6. [www.pedsovet.org](http://www.pedsovet.org) – презентации к уроку
7. [www.prosv.ru](http://www.prosv.ru) – презентации и методические разработки учителей

8. [www.proshkolu.ru](http://www.proshkolu.ru) – сайт творческих учителей (презентации и методические разработки учителей)
9. [www.uroki.ru](http://www.uroki.ru) – материалы к урокам

#### 4. КОНТРОЛЬ И ОЦЕНКА РЕЗУЛЬТАТОВ ОСВОЕНИЯ УЧЕБНОЙ ДИСЦИПЛИНЫ

Оценочные средства для текущего контроля и промежуточной аттестации представлены в Фонде оценочных средств.

Образовательные результаты	Формы и методы контроля и оценки результатов обучения
<p>Личностные результаты:</p> <p>ЛР5. сформированность основ саморазвития и самовоспитания в соответствии с общечеловеческими ценностями и идеалами гражданского общества; готовность и способность к самостоятельной, творческой и ответственной деятельности;</p> <p>ЛР9. готовность и способность к образованию, в том числе самообразованию, на протяжении всей жизни; сознательное отношение к непрерывному образованию как условию успешной профессиональной и общественной деятельности;</p> <p>ЛР13 осознанный выбор будущей профессии и возможностей реализации собственных жизненных планов; отношение к профессиональной деятельности как возможности участия в решении личных, общественных, государственных, общенациональных проблем;</p> <p>ЛР14 сформированность экологического мышления, понимания влияния социально-экономических процессов на состояние природной и социальной среды; приобретение опыта эколого-направленной деятельности;</p> <p>Метапредметные результаты:</p> <p>МР1. умение самостоятельно определять цели деятельности и составлять планы деятельности; самостоятельно осуществлять, контролировать и корректировать деятельность; использовать все возможные ресурсы для достижения поставленных целей и реализации планов деятельности; выбирать успешные стратегии в различных ситуациях;</p> <p>МР2. умение продуктивно общаться и взаимодействовать в процессе совместной деятельности, учитывать позиции других участников деятельности, эффективно разрешать конфликты;</p> <p>МР3. владение навыками познавательной, учебно-исследовательской и проектной деятельности, навыками разрешения проблем; способность и готовность к самостоятельному поиску методов решения практических задач, применению различных методов познания;</p> <p>МР4. готовность и способность к самостоятельной информационно-познавательной деятельности, владение навыками получения необходимой информации из словарей разных типов, умение ориентироваться в различных источниках информации, критически оценивать и интерпретировать информацию, получаемую из различных источников;</p> <p>МР5. умение использовать средства информационных и коммуникационных технологий (далее - ИКТ) в решении когнитивных, коммуникативных и организационных задач с</p>	<p><b>Текущий контроль:</b></p> <p>Оценка результатов выполнения практической работы</p> <p>Экспертное наблюдение за ходом выполнения практической работы</p> <p>Оценка подготовки докладов, выступление с докладом</p> <p>Оценка письменного/устного опроса;</p> <p>Оценка тестирования;</p> <p>Оценка результатов самостоятельной работы (докладов, рефератов, теоретической части проектов, учебных исследований и т.д.)</p> <p><b>Промежуточная аттестация (дифференцированный зачет)</b></p> <p>Экспертное оценивание на промежуточной аттестации</p>

соблюдением требований эргономики, техники безопасности, гигиены, ресурсосбережения, правовых и этических норм, норм информационной безопасности;

МР6 умение определять назначение и функции различных социальных институтов;

МР7. умение самостоятельно оценивать и принимать решения, определяющие стратегию поведения, с учетом гражданских и нравственных ценностей;

МР9. владение навыками познавательной рефлексии как осознания совершаемых действий и мыслительных процессов, их результатов и оснований, границ своего знания и незнания, новых познавательных задач и средств их достижения.

Предметные результаты:

ПР1 владение представлениями о современной географической науке, ее участии в решении важнейших проблем человечества;

ПР2 владение географическим мышлением для определения географических аспектов природных, социально-экономических и экологических процессов и проблем;

ПР3 сформированность системы комплексных социально ориентированных географических знаний о закономерностях развития природы, размещения населения и хозяйства, о динамике и территориальных особенностях процессов, протекающих в географическом пространстве;

ПР4 владение умениями проведения наблюдений за отдельными географическими объектами, процессами и явлениями, их изменениями в результате природных и антропогенных воздействий;

ПР5 владение умениями использовать карты разного содержания для выявления закономерностей и тенденций, получения нового географического знания о природных социально-экономических и экологических процессах и явлениях;

ПР6 владение умениями географического анализа и интерпретации разнообразной информации;

ПР7 владение умениями применять географические знания для объяснения и оценки разнообразных явлений и процессов, самостоятельного оценивания уровня безопасности окружающей среды, адаптации к изменению ее условий;

ПР8 сформированность представлений и знаний об основных проблемах взаимодействия природы и общества, о природных и социально-экономических аспектах экологических проблем;

ПР9 понимание сущности экономических институтов, их роли в социально-экономическом развитии общества; понимание значения этических норм и нравственных ценностей в экономической деятельности отдельных людей и общества; сформированность уважительного отношения к чужой собственности;

ПР10 владение навыками поиска актуальной экономической информации в различных источниках, включая Интернет; умение различать факты, аргументы и оценочные суждения; анализировать, преобразовывать и использовать экономическую информацию для решения практических задач

в учебной деятельности и реальной жизни; ПР11 понимание места и роли России в современной мировой экономике; умение ориентироваться в текущих экономических событиях в России и в мире	
---	--

**Фонд оценочных средств по общеобразовательной учебной дисциплине**

**ДВ.03.02 ЭКОНОМИЧЕСКАЯ ГЕОГРАФИЯ**

основной профессиональной образовательной программы

09.02.07 «Информационные системы и программирование»

# 1. ПАСПОРТ ФОНДА ОЦЕНОЧНЫХ СРЕДСТВ

## 1.1 Область применения

Фонд оценочных средств (ФОС) предназначен для контроля и оценки образовательных достижений обучающихся, освоивших программу учебной дисциплины «ДВ.03.02 Экономическая география».

ФОС включает материалы для проведения текущего контроля, промежуточной аттестации в форме дифференцированного зачета.

## 1.2 Требования к результатам обучения

Контрольно-оценочные средства ФОС учебной дисциплины направлены на оценку достижения образовательных результатов обучающихся:

### Личностные результаты:

ЛР5. сформированность основ саморазвития и самовоспитания в соответствии с общечеловеческими ценностями и идеалами гражданского общества; готовность и способность к самостоятельной, творческой и ответственной деятельности;

ЛР9. готовность и способность к образованию, в том числе самообразованию, на протяжении всей жизни; сознательное отношение к непрерывному образованию как условию успешной профессиональной и общественной деятельности;

ЛР13 осознанный выбор будущей профессии и возможностей реализации собственных жизненных планов; отношение к профессиональной деятельности как возможности участия в решении личных, общественных, государственных, общенациональных проблем;

ЛР14 сформированность экологического мышления, понимания влияния социально-экономических процессов на состояние природной и социальной среды; приобретение опыта эколого-направленной деятельности;

### Метапредметные результаты:

МР1. умение самостоятельно определять цели деятельности и составлять планы деятельности; самостоятельно осуществлять, контролировать и корректировать деятельность; использовать все возможные ресурсы для достижения поставленных целей и реализации планов деятельности; выбирать успешные стратегии в различных ситуациях;

МР2. умение продуктивно общаться и взаимодействовать в процессе совместной деятельности, учитывать позиции других участников деятельности, эффективно разрешать конфликты;

МР3. владение навыками познавательной, учебно-исследовательской и проектной деятельности, навыками разрешения проблем; способность и готовность к самостоятельному поиску методов решения практических задач, применению различных методов познания;

МР4. готовность и способность к самостоятельной информационно-познавательной деятельности, владение навыками получения необходимой информации из словарей разных типов, умение ориентироваться в различных источниках информации, критически оценивать и интерпретировать информацию, получаемую из различных источников;

МР5. умение использовать средства информационных и коммуникационных технологий (далее - ИКТ) в решении когнитивных, коммуникативных и организационных задач с соблюдением требований эргономики, техники безопасности, гигиены, ресурсосбережения, правовых и этических норм, норм информационной безопасности;

МР6 умение определять назначение и функции различных социальных институтов;

МР7. умение самостоятельно оценивать и принимать решения, определяющие стратегию поведения, с учетом гражданских и нравственных ценностей;

МР9. владение навыками познавательной рефлексии как осознания совершаемых действий и мыслительных процессов, их результатов и оснований, границ своего знания и незнания, новых познавательных задач и средств их достижения.

### Предметные результаты:

ПР1 владение представлениями о современной географической науке, ее участии в решении важнейших проблем человечества;

ПР2 владение географическим мышлением для определения географических аспектов природных, социально-экономических и экологических процессов и проблем;

ПР3 сформированность системы комплексных социально ориентированных географических знаний о закономерностях развития природы, размещения населения и хозяйства, о динамике и территориальных особенностях процессов, протекающих в географическом пространстве;

ПР4 владение умениями проведения наблюдений за отдельными географическими объектами, процессами и явлениями, их изменениями в результате природных и антропогенных воздействий;

ПР5 владение умениями использовать карты разного содержания для выявления закономерностей и тенденций, получения нового географического знания о природных социально-экономических и экологических процессах и явлениях;

ПР6 владение умениями географического анализа и интерпретации разнообразной информации;

ПР7 владение умениями применять географические знания для объяснения и оценки разнообразных явлений и процессов, самостоятельного оценивания уровня безопасности окружающей среды, адаптации к изменению ее условий;

ПР8 сформированность представлений и знаний об основных проблемах взаимодействия природы и общества, о природных и социально-экономических аспектах экологических проблем;

ПР9 понимание сущности экономических институтов, их роли в социально-экономическом развитии общества; понимание значения этических норм и нравственных ценностей в экономической деятельности отдельных людей и общества; сформированность уважительного отношения к чужой собственности;

ПР10 владение навыками поиска актуальной экономической информации в различных источниках, включая Интернет; умение различать факты, аргументы и оценочные суждения; анализировать, преобразовывать и использовать экономическую информацию для решения практических задач в учебной деятельности и реальной жизни;

ПР11 понимание места и роли России в современной мировой экономике; умение ориентироваться в текущих экономических событиях в России и в мире

### **Общие компетенции, формируемые в процессе освоения программы дисциплины на предпрофессиональном уровне**

ОК 01. Выбирать способы решения задач профессиональной деятельности применительно к различным контекстам;

ОК 02. Осуществлять поиск, анализ и интерпретацию информации, необходимой для выполнения задач профессиональной деятельности;

ОК 03. Планировать и реализовывать собственное профессиональное и личностное развитие;

ОК 09. Использовать информационные технологии в профессиональной деятельности;

### **1.3 Система контроля и оценки результатов освоения обучающимися программы учебной дисциплины**

<b>Образовательные результаты</b>	<b>Формы и методы контроля и оценки результатов обучения</b>
<b>Личностные результаты обучения</b>	
Личностные результаты: ЛР5. сформированность основ саморазвития и самовоспитания в соответствии с общечеловеческими ценностями и идеалами гражданского общества; готовность и способность к самостоятельной, творческой и ответственной деятельности;	<b>Текущий контроль:</b> Оценка результатов выполнения практической работы Экспертное наблюдение



Образовательные результаты	Формы и методы контроля и оценки результатов обучения
<p>ЛР9. готовность и способность к образованию, в том числе самообразованию, на протяжении всей жизни; сознательное отношение к непрерывному образованию как условию успешной профессиональной и общественной деятельности;</p> <p>ЛР13 осознанный выбор будущей профессии и возможностей реализации собственных жизненных планов; отношение к профессиональной деятельности как возможности участия в решении личных, общественных, государственных, общенациональных проблем;</p> <p>ЛР14 сформированность экологического мышления, понимания влияния социально-экономических процессов на состояние природной и социальной среды; приобретение опыта эколого-направленной деятельности;</p> <p>Метапредметные результаты:</p> <p>МР1. умение самостоятельно определять цели деятельности и составлять планы деятельности; самостоятельно осуществлять, контролировать и корректировать деятельность; использовать все возможные ресурсы для достижения поставленных целей и реализации планов деятельности; выбирать успешные стратегии в различных ситуациях;</p> <p>МР2. умение продуктивно общаться и взаимодействовать в процессе совместной деятельности, учитывать позиции других участников деятельности, эффективно разрешать конфликты;</p> <p>МР3. владение навыками познавательной, учебно-исследовательской и проектной деятельности, навыками разрешения проблем; способность и готовность к самостоятельному поиску методов решения практических задач, применению различных методов познания;</p> <p>МР4. готовность и способность к самостоятельной информационно-познавательной деятельности, владение навыками получения необходимой информации из словарей разных типов, умение ориентироваться в различных источниках информации, критически оценивать и интерпретировать информацию, получаемую из различных источников;</p> <p>МР5. умение использовать средства информационных и коммуникационных технологий (далее - ИКТ) в решении когнитивных, коммуникативных и организационных задач с соблюдением требований эргономики, техники безопасности, гигиены, ресурсосбережения, правовых и этических норм, норм информационной безопасности;</p> <p>МР6 умение определять назначение и функции различных социальных институтов;</p> <p>МР7. умение самостоятельно оценивать и принимать решения, определяющие стратегию поведения, с учетом гражданских и нравственных ценностей;</p> <p>МР9. владение навыками познавательной рефлексии как осознания совершаемых действий и мыслительных процессов, их результатов и оснований, границ своего знания и незнания, новых познавательных задач и средств их достижения.</p>	<p>за ходом выполнения практической работы</p> <p>Оценка подготовки докладов, выступление с докладом</p> <p>Оценка письменного/устного опроса;</p> <p>Оценка тестирования;</p> <p>Оценка результатов самостоятельной работы (докладов, рефератов, теоретической части проектов, учебных исследований и т.д.)</p> <p><b>Промежуточная аттестация (дифференцированный зачет)</b></p> <p>Экспертное оценивание на промежуточной аттестации</p>

<b>Образовательные результаты</b>	<b>Формы и методы контроля и оценки результатов обучения</b>
<p>Предметные результаты:</p> <p>ПР1 владение представлениями о современной географической науке, ее участии в решении важнейших проблем человечества;</p> <p>ПР2 владение географическим мышлением для определения географических аспектов природных, социально-экономических и экологических процессов и проблем;</p> <p>ПР3 сформированность системы комплексных социально ориентированных географических знаний о закономерностях развития природы, размещения населения и хозяйства, о динамике и территориальных особенностях процессов, протекающих в географическом пространстве;</p> <p>ПР4 владение умениями проведения наблюдений за отдельными географическими объектами, процессами и явлениями, их изменениями в результате природных и антропогенных воздействий;</p> <p>ПР5 владение умениями использовать карты разного содержания для выявления закономерностей и тенденций, получения нового географического знания о природных социально-экономических и экологических процессах и явлениях;</p> <p>ПР6 владение умениями географического анализа и интерпретации разнообразной информации;</p> <p>ПР7 владение умениями применять географические знания для объяснения и оценки разнообразных явлений и процессов, самостоятельного оценивания уровня безопасности окружающей среды, адаптации к изменению ее условий;</p> <p>ПР8 сформированность представлений и знаний об основных проблемах взаимодействия природы и общества, о природных и социально-экономических аспектах экологических проблем;</p> <p>ПР9 понимание сущности экономических институтов, их роли в социально-экономическом развитии общества; понимание значения этических норм и нравственных ценностей в экономической деятельности отдельных людей и общества; сформированность уважительного отношения к чужой собственности;</p> <p>ПР10 владение навыками поиска актуальной экономической информации в различных источниках, включая Интернет; умение различать факты, аргументы и оценочные суждения; анализировать, преобразовывать и использовать экономическую информацию для решения практических задач в учебной деятельности и реальной жизни;</p> <p>ПР11 понимание места и роли России в современной мировой экономике; умение ориентироваться в текущих экономических событиях в России и в мире</p>	

- **2. ЗАДАНИЯ ДЛЯ КОНТРОЛЯ И ОЦЕНКИ ОСВОЕНИЯ ПРОГРАММЫ УЧЕБНОЙ ДИСЦИПЛИНЫ**

- **2.1 Задания для проведения текущего контроля успеваемости**

*Вопросы для фронтального опроса*

**Дайте определение понятий:**

ресурсообеспеченность - ...

природопользование - ...

демография- ...

мониторинг- ...

социальная политика- ...

международное разделение труда - ...

**Перечень практических заданий для текущего контроля**

*Географический диктант*

1 вариант	2 вариант
1)Классификация стран по размерам территории. Примеры	1) Классификация стран по численности населения. Примеры
2)Перечислите виды развивающихся стран	2)Перечислите развитые страны
3)Дайте определения: республика, федеративное государство; ВВП	3) Дайте определения: монархия, унитарное государство, ИЧР
4)Перечислите этапы формирования ПКМ	4) Дайте определение суверенное государство

**Практическая работа № 1**

*Нанесение основных географических объектов на контурную карту. Сопоставление географических карт различной тематики.*

**Обучающийся должен:**

- **знать** традиционные и новые методы географических исследований;

-**уметь** составлять географическую характеристику стран в картографической форме.

**Цели работы:**

- образовательные: обобщить знания о государственном строе стран мира, об основных методах географических исследований; развить умения систематизировать полученные знания из различных источников географической информации, навыки самостоятельной работы; нести ответственность за результаты своей работы; осуществлять поиск информации;

**Перечень средств, используемых при выполнении работы:** политическая карта мира, атлас, контурные карты, учебник «Экономическая и социальная география мира», карандаши.

**Общие теоретические сведения:**

Республика – форма государственного правления, при которой высшая законодательная власть принадлежит выборному представительному органу – парламенту, а исполнительная – правительству. Республики подразделяются на президентские и парламентские. В президентских республиках президент сам возглавляет правительство. В парламентских республиках главной фигурой является не президент, а глава правительства.

Монархия – форма правления, при которой главой государства считается император, король, герцог, султан и т.д. Абсолютная монархия – власть монарха не ограничена. Конституционная монархия – монарх «царствует, но не правит», власть принадлежит парламенту.

**Этапы выполнения работы:**

Задание 1. Рассмотрите Атлас География (10 класс). Перечислите тематики карты.

Задание 2. Для выполнения задания используйте различные источники географической информации, а также ваши знания из школьного курса истории и географии. Необходимые сведения вы можете получить и с помощью ресурсов интернета.

Вставьте пропущенные названия некоторых новых стран (или их столиц), появившихся на политической карте мира в конце XX – начале XXI в. в результате разделения более крупных федеративных государств.

Государства, возникшие на территории бывшего Советского Союза, и их столицы: Россия – Москва; Украина – Киев; Белоруссия – Минск; *Молдавия* – Кишинев; Грузия – *Тбилиси*; *Азербайджан* – Баку; Армения – *Ереван*; Казахстан – *Астана*; *Киргизия* – Бишкек; Туркмения – *Ашхабад*; Таджикистан – *Душанбе*; *Узбекистан* – Ташкент; Эстония – *Таллинн*; Латвия – Рига; Литва – *Вильнюс*.

Государства, возникшие на территории бывшей Социалистической Федеральной Республики Югославии (СФРЮ), и их столицы: Сербия – Белград; Хорватия – Загреб; Черногория – Подгорица; Македония – Скопье; Словения – Любляна; Босния и Герцеговина – Сараево.

Государства, возникшие на территории бывшей Чехословацкой Социалистической Республики (ЧССР), и их столицы: Чехия – *Прага*; Словения – Братислава.

Задание 3. Используя форзацы учебника Максаковского В.П., выпишите в тетрадь названия стран с разной формой правления:

- Три страны, являющихся абсолютными монархиями.
- Пять стран, являющихся конституционными монархиями.
- Пять стран, являющихся федеративными республиками.

Нанесите на контурную карту границы этих стран, подпишите их названия и столицы. Для указания формы правления используйте условные обозначения:

- абсолютная монархия – АМ
- конституционная монархия – КМ
- федеративная республика - ФР

Сформулируйте вывод о распространении стран с монархической формой правления по регионам мира и запишите в тетрадь. Ответьте письменно на вопросы.

#### **Контрольные вопросы:**

1. В чем выражается многоликость современного мира?
2. Чем различаются страны мира по формам правления и административно-территориального устройства?
3. Что общего у следующих стран: США, ФРГ, Франция, Великобритания, Япония?
4. Из перечисленных стран выберите те, которые имеют республиканскую форму правления: Болгария, Польша, Великобритания, Франция, Япония, Саудовская Аравия.
5. Назовите современные и традиционные методы географических исследований.

### **Тема 1. Теоретические основы экономической географии. Глобальные проблемы и перспективы развития человечества. Трансформация политической карты мира.**

#### **Вопросы для устного опроса на семинарском занятии:**

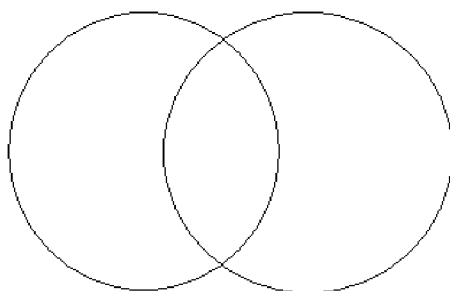
1. Место и роль социально-экономической географии в системе научных знаний.
2. Вклад отечественных и зарубежных ученых в становление и развитие экономической и социальной географии.
3. Основные глобальные проблемы человечества, мониторинг развития.
4. поэтапная характеристика формирования ПКМ.
5. Основные тенденции трансформации ПКМ в конце XX – начале XXI в.

#### **Практические задания:**

Задание 1.

Объясните значение терминов «страна», «государство», «территория». Какое количество стран и государств имеется на политической карте мира? Какие государства появились на карте после 1990 года? В каком регионе таких государств больше всего и почему?

Задание 2. Укажите в каждом из колец страны а) крупнейшие по площади территории; б) крупнейшие по численности населения; в) на пересечении колец – страны, входящие в десятку крупнейших как по численности населения, так и по размерам территории.



Площадь      Население

Задание 3.

Ознакомьтесь с наиболее известными классификациями и типологиями стран мира. Сравните их по основным критериям и принципам типологии, области применения. Свои выводы оформите в виде аналитической записки.

Задание 4.

Используя литературные и статистические источники информации, а также результаты выполнения предыдущего задания, заполните таблицу 1.

Таблица 1

Основные различия между странами различных социально-экономических типов

Основные показатели	Экономически развитые страны	Развивающиеся страны	Страны с переходной экономикой
1. Площадь территории	25,5 %	57 %	17,5 %
2. Численность населения			
3. ВВП на душу населения			
4. Структура ВВП			
5.			
6.			
7.			

Вопросы для самостоятельного изучения

Цели и задачи курса. Социально-экономическая география в системе научных знаний.

Основные глобальные проблемы человечества, мониторинг развития.

Проблема мира и разоружения. Основные этапы формирования политической карты мира. Изменения на политической карте мира в XX в.

Современная политическая карта мира, основные тенденции ее трансформации в конце XX– начале XXI в. Политико-административное устройство.

Республика, монархия, унитарное и федеративное устройство.

Темы для дискуссий

Заморские департаменты и управляемые территории.

Демографическая проблема, проблема нищеты и продовольственного обеспечения населения. Экологическая проблема.

Тема 2. Современные интеграционные процессы. Классификация стран мира.

Население мира. Международно-географическое разделение труда.

Вопросы для устного опроса на семинарском занятии:

Современные тенденции демографического развития в мире и их региональные особенности.

Характеристика первого и второго типов воспроизводства населения Земли.

Международное разделение труда и его влияние на экономическое развитие.

Место и роль транснациональных корпораций в современном развитии.

Практические задания:

Задание 1

Заполните таблицу 1, отметив монархические формы правления стран мира. Определите, в каких регионах расположено самое большое количество монархий, объясните эту особенность. Используя карты атласа, найдите параллель, пересекающую как можно больше государств с монархической формой правления. Назовите страны, которые недавно утратили монархическую форму правления.

Таблица 1

Страны мира с монархической формой правления

Страны	Форма правления	Страны	Форма правления
Зарубежная Европа			
1. Андорра	Княжество	7. Лихтенштейн	Княжество
2. Бельгия	Королевство	8. Люксембург	Великое герцогство
3. Ватикан		9. Монако	
4. Великобритания		10. Нидерланды	
5. Дания		11. Норвегия	
6. Испания		12. Швеция	
Зарубежная Азия			
1. Бахрейн	Эмират	8. Оман	Султанат
2. Бруней	Султанат	9. ОАЭ	Эмират
3. Бутан		10. Саудовская Аравия	
4. Иордания		11. Таиланд	
5. Камбоджа		12. Япония	
6. Катар		13. Малайзия	
7. Кувейт			
Африка		Океания	
1. Лесото	Королевство	1. Тонга	Королевство
2. Марокко			
3. Свазиленд			

Задание 2.

Используя справочные материалы, заполните таблицу 1, отметив страны мира с федеративным административно-территориальным устройством. Объясните, в чем заключается

различие между унитарной и федеративной формами административно-территориального устройства.

Таблица 1

Страны мира с федеративным административно-территориальным устройством

Регионы	Страны
Зарубежная Европа	1. Австрийская Республика
	2. Королевство Бельгия
	3.
	4.
	5.
Зарубежная Азия	6. Республика Индия
	7. Малайзия
	8.
	9.
10.	
СНГ	11. Российская Федерация
Африка	12. Федеративная Исламская Республика Коморские острова
	13. Федеративная республика Нигерия
	14.
Северная Америка	15.
	16. Канада
Латинская Америка	17. Соединенные Штаты Америки
	18. Аргентинская Республика
	19. Федеративная республика Бразилия
	20.
	21.
	22.
Австралия и Океания	23. Австралийский Союз
	24. Федеративные Штаты Микронезии

Задание 3.

Общая характеристика сферы услуг Франции

Задание 4.

Транспорт, значение отдельных видов транспорта, их роль во внутренних и международных перевозках Англии

Задание 5.

Внешнеэкономические связи, их структура и география Польши

Задание 6.

Проблемы и перспективы социально-экономического развития Греции.

Вопросы для самостоятельного изучения

Классификация стран мира: по уровню социально-экономического развития; индексу развития человеческого потенциала; форме правления и государственного устройства.

Цели создания, состав, роль и значение в современном мире союзов и объединений (ООН, ЕС, СНГ, ОПЕК, АСЕАН, НАФТА, Меркосур, АТЭС, ЕвроАзЭС и др.)

динамика населения (естественное движение населения, типы воспроизводства, фазы демографического перехода).

Размещение населения. Трудовые ресурсы мира, их количественный, качественный состав и региональное размещение.

Современные тенденции миграционных потоков (виды миграций, причины миграций и основные центры миграционных потоков, миграционная политика).

Темы для дискуссий

Региональное функционирование интеграций и союзов, их воздействие на экономическое развитие стран  
Проблемы урбанизации.

Тема 3. География мирового хозяйства Роль НТП в развитии мирового хозяйства. Мировые природные ресурсы и их освоение. География мировой промышленности.

Вопросы для устного опроса на семинарском занятии:

Особенности развития мирового хозяйства в конце XX – начале XXI в.

Товарность мировой науки.

Важнейшие регионы мировой информационной индустрии. Роль НТП в социально-экономическом развитии Беларуси.

Комплексная оценка мировых запасов минеральных ресурсов.

Проблемы развития атомной энергетики.

Практические задания:

Задание 1.

Объясните понятие «глобализация», охарактеризуйте ее движущие силы, основные формы, влияние на мировое сообщество. Раскройте особенности экономической и политической интеграции.

Проследите по материалам периодической печати и Интернета важнейшие изменения в обществе и мировом хозяйстве, связанные с политической, культурной, экономической и др. формами глобализации. Отрадите свою точку зрения в формате мини-сочинения по теме

«Глобализация: за и против».

Задание 2.

Используя данные журнала «Форбс» или сайт <http://www.forbes.com>, где представлен список 100 крупнейших компаний мира по обороту на текущий год, заполните таблицу 4. Продолжите ее, составив характеристику на 20 ТНК из разных стран и отраслей. Определите, какие а) страны, б) регионы, в) отрасли лидируют по числу крупнейших ТНК.

Крупнейшие ТНК мира

Компания	Страна	Местоположение штаб-квартиры	Отрасль хозяйства (специализация)
----------	--------	------------------------------	-----------------------------------



Ройял Датч Пелл	Великобритания Нидерланды	Гаага	Нефтяная
Эксон Мобил	США	Ирвинг, пригород Далласа, шт. Техас	Нефтяная
Певрон			
Тойота Мотор			
Фольксваген	Германия	Вольфсбург, земля Нижняя Саксония	Автомобилестроение
Пежо	Франция	Париж	Автомобилестроение
Даймлер			
ФИАТ			
ФУНИ			
Тойота	Финляндия	Тампере (пригород Хельсинки)	Автомобилестроение (элек- троника)

### Задание 3.

Используя литературные источники и данные официальных сайтов крупнейших мировых компаний, составьте характеристику одной из ТНК (на выбор студента), отразив в ней особенности размещения головной компании и крупнейших филиалов, экономическую деятельность (производство продукции, торговля, инвестиционная деятельность и др.), современное состояние и перспективы развития.

### Задание 4.

Отразите на контурной карте, используя данные таб. 1, основные этапы интеграции стран Европейского Союза. Охарактеризуйте уровень развития Европейских стран и возможности их участия в интеграционных процессах. Раскройте проблемы и перспективы развития ЕС.

### Задание 5.

На контурной карте обозначьте основные международные экономические организации Америки и Азии (АСЕАН, НАФТА, ЛАИ, ЛАГ, АТЭС), используя таблицы. Проведите сравнительный анализ данных интеграционных объединений (год образования, причины интеграции, число стран, общая площадь территории, численность населения, уровень развития стран, стадии интеграции и др.).

### Вопросы для самостоятельного изучения

Этапы формирования мирового хозяйства и его структура.

Мировое хозяйство в эпоху НТР: структурные сдвиги и особенности развития.

Международное географическое разделение труда и его влияние на экономическое развитие стран.

Природные ресурсы как фактор развития производства.

Экономическая классификация природных ресурсов.

Минеральные, земельные, водные, лесные, рекреационные природные ресурсы: объем запасов и добычи, география размещения.

Ресурсы мирового океана и перспективы их использования.

Основные тенденции развития мировой промышленности.

Развитие черной металлургии мира.

География цветной металлургии мира.

### Темы для дискуссий

Географическая модель мирового хозяйства.

Развитие мировой металлургии и проблемы экологии.

Тема 4. Отраслевая и территориальная структура топливно-энергетического комплекса. География мирового агропромышленного комплекса. География мировой науки.

Вопросы для устного опроса на семинарском занятии:

Современное состояние, перспективы развития и структура мировой промышленности.

Региональные особенности развития машиностроения (станкостроение, автомобилестроение, судостроение, электронная промышленность, аэрокосмическая промышленность).

География черной и цветной металлургии, особенности их современного развития.

Практические задания: Задание 1.

Распределите страны на три группы по общей доле выработки электроэнергии на трех основных типах электростанций.

Страны, где более 90 % электроэнергии вырабатывается на ТЭС.

Страны, где более 90 % электроэнергии вырабатывается на ГЭС.

Страны, где более 40 % электроэнергии вырабатывается на АЭС.

Страны: Алжир, Бельгия, Бразилия, ДР Конго, Замбия, Камерун, Катар, Киргизия, Конго, Ливия, Литва, Мозамбик, Намибия, Норвегия, ОАЭ, Польша, Саудовская Аравия, Словакия, Таджикистан, Украина, Франция, Швеция, ЮАР.

Задание 2.

1. Используя атлас «Экономическая и социальная география мира», заполните таблицы 1 и 2, отметив крупнейшие ГЭС и АЭС мира.

Таблица 1

Крупнейшие по мощности гидроэлектростанции мира

Название ГЭС	Страна	Река	Год постройки	Общая мощность, тыс. МВт
1. Санься («Три ущелья»)	Китай	Янцзы	2003	22,5
2. Итайпу	Бразилия - Парагвай	Парана	1984	14
3. Гури (Симон Боливар)			1978	10,2
4. Тукуруи			1984	8,4
5. Гран-Кули			1942	6,8
6. Саяно-Шушенская			1978	6,4
7. Красноярская			1967	6
8. Робер-Бурасса (бывш. Ла-Гранд-2)			1979	5,6
9. Лонгтан			2009	5,4
10. Чёрчилл Фолс			1971	5,2
11. Братская			1961	4,5

Источник: География № 24, 2009, С. 23 – 26.

Таблица 2

Крупнейшие по мощности атомные электростанции мира

Название ГЭС	Страна	Год пуска в эксплуатацию	Число реакторов	Общая мощность, МВт

1. Касивадзаки-Карива	Япония	1985	7	8 212
2. Йонгван	Южная Корея	1986	6	5 900
3. Ульджин		1988	6	5 900
4. Гравлин		1980	6	5 700
5. Запорожская		1984	6	5 700
6. Палюэль		1984	4	5 528
7. Катном		1986	4	5 448
8. Хамаока		1976	5	5 000
9. Ои		1979	4	4 710
10. Фукусима I		1971	6	4 700
11. Брюс		1977	6	4 675
12. Фукусима II		1982	4	4 400
13. Балаковская		1985	4	4 000
14. Курская		1976	4	4 000
15. Ленинградская		1973	4	4 000

Источник: География № 1, 2010, С. 21 – 29.

Задание 3.

Общая характеристика сферы услуг Японии

Задание 4.

Транспорт, значение отдельных видов транспорта, их роль во внутренних и международных перевозках Египта

Задание 5.

Внешнеэкономические связи, их структура и география Чехии.

Задание 6.

Проблемы и перспективы социально-экономического развития Ливии.

Вопросы для самостоятельного изучения

Нефтегазовая промышленность.

Угольная промышленность.

Электроэнергетика.

Состояние и перспективы развития атомной энергетики.

Альтернативные источники энергии и их использование.

Отраслевая структура АПК.

География важнейших отраслей сельского хозяйства: зернового хозяйства; животноводства.

Состояние и пути интенсификации развития сельского хозяйства в развивающихся странах. «Зеленая революция» и ее современная специфика.

География мирового рыболовства.

География мировой информационной индустрии.

Темы для дискуссий

Роль НТП в изменениях отраслевой и географической структуры мирового хозяйства. Особенности регионального развития науки.

Тема 5. Социально-экономическое развитие стран Европы.

Вопросы для устного опроса на семинарском занятии:

Особенности экономического и социального развития стран региона в 80–90-е гг. XX в.  
Экономико-географическая характеристика Германии, Великобритании, Франции, Италии, Швеции.

Практические задания:

Задание 1.

Раскройте покомпонентное содержание международных показателей «валовой внутренний продукт» и «валовой национальный продукт». В чем состоит проблема сопоставления указанных показателей между странами? Охарактеризуйте современное состояние и динамику показателей развития мирового хозяйства по ВВП. Сопоставьте показатели ВВП, рассчитанные в номинальном выражении и по фактической покупательной способности. Назовите страны-лидеры по показателю ВВП.

Задание 2.

Общая характеристика сферы услуг Турции

Задание 3.

Транспорт, значение отдельных видов транспорта, их роль во внутренних и международных перевозках Франции

Задание 4.

Внешнеэкономические связи, их структура и география Китая.

Задание 5.

Проблемы и перспективы социально-экономического развития Испании.

Вопросы для самостоятельного изучения

Развитие стран Западной Европы в рамках интеграционного объединения ЕС.

Экономико-географическая характеристика Германии, Франции, Великобритании.

Экономико-географическая характеристика Скандинавских стран (Швеция, Дания, Норвегия) и Финляндии.

Темы для дискуссий

Проблемы политического развития стран Европы.

Проблемы социального развития стран Европы.

Тема 6. Социально-экономическое развитие стран Азии Вопросы для устного опроса на семинарском занятии:

Особенности исторического развития стран региона.

Демографическая ситуация в регионе.

Экономические и социальные проблемы региона.

Практические задания:

Задание 1.

Определите, каким странам соответствуют приведенные в таблице характеристики структуры экономики. Постарайтесь объяснить, в каждом случае, с какими особенностями исторического развития стран связаны различия в структуре экономики.

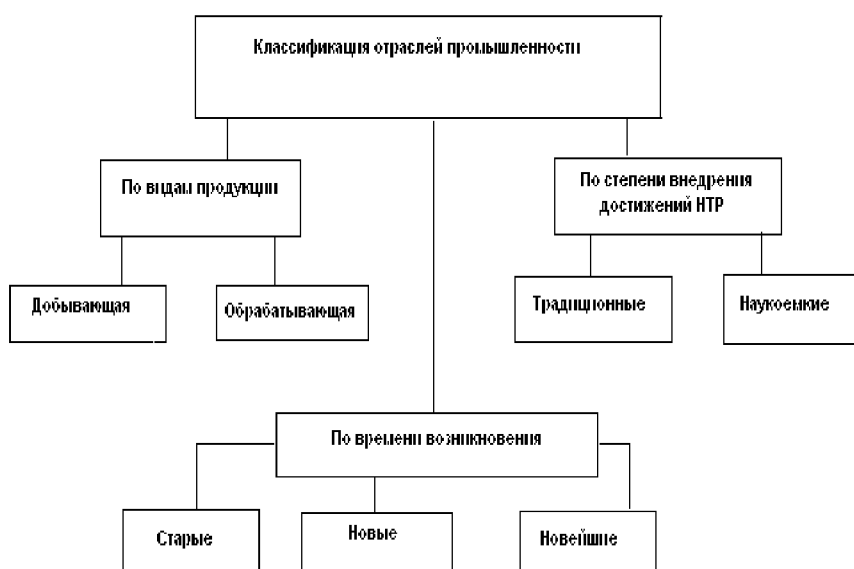
Страны: Саудовская Аравия, Норвегия, Аргентина, Великобритания, Эфиопия, Сингапур.

Страна	Структура ВВП, %		
	Первичный сектор	Вторичный сектор	Третичный сектор
1.	3	67	30
2.	0	34	66
3.	49	9	42
4.	1	26	73
5.	2	42	56
6.	9	36	55

### Задание 2.

Дополните схему (рис. 1) примерами отраслей согласно классификации. Объясните принципы классификации и свой выбор отраслей. В чем проявляется влияние НТР на современную отраслевую структуру промышленности?

Рис. 1. Классификация отраслей промышленности.



### Задание 3.

На контурной карте отразите следующие характеристики мировой топливной промышленности:

Страны-лидеры мировой добычи нефти (не менее 10 стран).

Страны, входящие в ОПЕК.

Основные направления торговли нефтяных грузов.

Страны-лидеры мировой добычи природного газа (не менее 10 стран).

Основные направления магистральных газопроводов и экспортно-импортные перевозки сжиженного природного газа.

Страны-лидеры мировой добычи угля (не менее 10 стран).

Основные направления экспортно-импортных перевозок угля.

Отметьте особенности международной торговли топливными ресурсами. Как за последние десятилетия изменились направления важнейших грузопотоков и изменятся ли они в течение ближайших 10 лет? Объясните причины подобной территориальной трансформации. Назовите известные Вам перспективные районы добычи топливных ресурсов. Каким странам они принадлежат?

Составьте характеристику ОПЕК. Оцените возможные перспективы развития данной организации.

### Задание 4.

Странами-лидерами в мировом производстве электроэнергии являются следующие (в порядке убывания): США, Китай, Япония, Россия, Индия, Германия, Канада, Франция. Раскройте структуру производства электроэнергии по видам топлива. Укажите, в каких странах наиболее высока доля импортного топлива. Какие регионы и страны являются крупнейшими экспортерами топлива в эти страны?

Вопросы для самостоятельного изучения

Оценка географического положения, природных условий и ресурсов страны.  
Особенности отраслевой структуры хозяйственного комплекса.  
Внутрирегиональные особенности развития Японии. Технополисы.  
Развитие японской экономики в условиях НТП.

Темы для дискуссий

Проблемы политического развития стран Азии.  
Проблемы социального развития стран Азии.

Тема 7. Социально-экономическое развитие стран Северной и Латинской Америки  
Особенности современного социально-экономического развития США, Канады, Мексики.  
Сравнительная характеристика современного экономического развития Чили, Аргентины, Бразилии.

Вопросы для устного опроса на семинарском занятии:

Особенности современного социально-экономического развития США.  
Особенности современного социально-экономического развития Канады.  
Особенности современного социально-экономического развития Мексики.  
Характеристика современного экономического развития Чили  
Характеристика современного экономического развития Аргентины.  
Характеристика современного экономического развития Бразилии.  
Практические задания Задание 1.

Используя статистические и литературные источники информации, заполните таблицу 1. Проанализируйте полученные данные, выделив страны, относящиеся к крупнейшим горнодобывающим державам мира (лидеры в добычи нескольких видов сырья), и страны, выделяющиеся в развитии одной из подотраслей горнодобывающей промышленности.

Таблица 1

Горнодобывающая промышленность мира

Виды минерального сырья	Главные страны-производители	Виды минерального сырья	Главные страны-производители
1. Железные руды	Китай, Бразилия, Австралия, Индия, Россия, Украина, США, ЮАР, Канада, Швеция	8. Оловянные руды	
2. Марганцевые руды		9. Никелевые руды	
3. Хромовые руды		10. Серебро	
4. Бокситы		11. Золото	

5. Медные руды		12. Фосфорные руды	
6. Свинцовые руды		13. Калийные руды	
7. Цинковые руды		14. Сера	

### Задание 2.

Используя литературные источники и данные рис. 1, проанализируйте особенности развития мировой черной металлургии во второй половине XX – начале XXI в. Выделите несколько этапов в развитии черной металлургии и объясните причины роста или падения производства стали в мире.

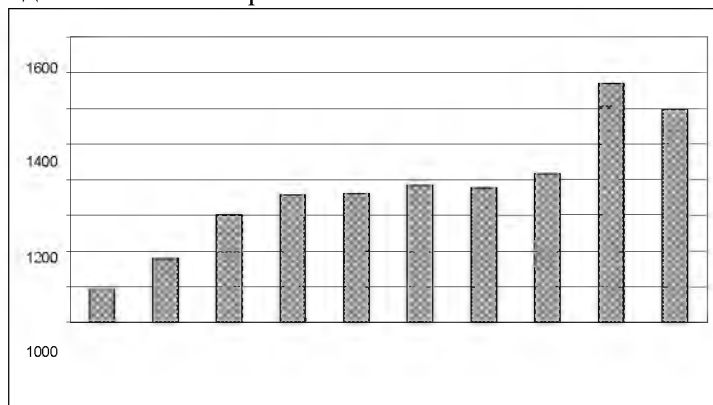


Рис. 2. Динамика мирового производства стали в 1950 – 2009 гг., млн т (данные Максаковский, 2009; Международная ассоциация стали, 2010)

### Задание 3.

Используя литературные источники и данные рис. 1, проанализируйте особенности развития мировой цветной металлургии во второй половине XX – начале XXI в. Как за этот период изменилась территориальная структура алюминиевой промышленности? Каковы причины этих изменений?

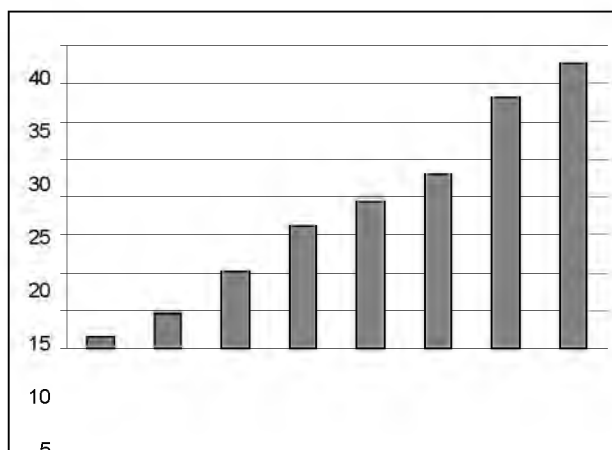


Рис. 1. Динамика мирового производства первичного алюминия в 1950 – 2009 гг., млн т (Максаковский, 2012; Алюминиевые новости, 2010)

### Задание 4.

Постройте картосхему, отразив в ней особенности экспортно-импортных отношений в алюминиевой промышленности мира по стадиям:

Добыча алюминиевых руд (главным образом, бокситов).

Производства глинозема.

Производство первичного алюминия.

Производство вторичного алюминия.

Покажите главные страны-экспортеры и страны-импортеры глинозема и алюминия, а также их важнейшие грузопотоки. Объясните, почему в настоящее время доля алюминиевых руд в международной торговле минимальна. Как технологические особенности производства первичного и вторичного алюминия влияют на размещение металлургических предприятий

Вопросы для самостоятельного изучения

Экономико-географическая характеристика США.  
Развитие отраслевой структуры хозяйства.  
Специализация основных районов США.

Темы для дискуссий

Внешнеэкономическое сотрудничество США и его специфика.  
Проблемы политического развития США.  
Миграционные проблемы американского континента.

Тема 8. Социально-экономическое развитие стран Африки.

Вопросы для устного опроса на семинарском занятии:

Особенности экономического и социального развития стран региона в конце XX – нача- ле XXI в.

Деятельность ООН и других международных организаций по оказанию помощи странам региона в разрешении острых экономических и социальных проблем.

Практические задания:

Дать развернутую характеристику:  
Экономико-географическая характеристика развития Египта  
Экономико-географическая характеристика развития ЮАР.  
Транспорт, значение отдельных видов транспорта, их роль во внутренних и междуна-  
родных перевозках Германии  
Проблемы и перспективы социально-экономического развития Марокко.

Вопросы для самостоятельного изучения

Особенности социально-экономического развития стран Африки на со- временном этапе.

Характеристика социально-экономического развития стран Ближнего и Среднего Востока на современном этапе.

Характеристика социально-экономического развития ЮАР.  
Характеристика социально-экономического развития Египта.

Темы для дискуссий

Проблемы политического развития африканского континента.  
Проблемы социального развития африканского континента.

Тема 9. Экономико-географическая характеристика стран Балтии и СНГ (сравнительный анализ).



Вопросы для устного опроса на семинарском занятии:

Сравнительная экономико - географическая характеристика развития новых индустриальных стран (учебная дискуссия по докладам студентов).

Особенности современного развития стран СНГ.

Практические задания: Сравнительная оценка рыночных преобразований в странах СНГ:

Россия – Беларусь – Казахстан;

Узбекистан – Таджикистан – Грузия – Азербайджан – Армения.

Особенности реформирования хозяйственного комплекса стран Балтии в 90 - е гг. XX

в.

Экономико-географическая характеристика Эстонии, Латвии, Литвы.

Вопросы для самостоятельного изучения

Сравнительная экономико-географическая характеристика развития новых индустриальных стран (учебная дискуссия по докладам студентов).

Сравнительная оценка рыночных преобразований в странах СНГ:

Россия – Беларусь – Казахстан;

Узбекистан – Таджикистан – Грузия – Азербайджан – Армения.

Особенности реформирования хозяйственного комплекса стран Балтии в 90-е гг. XX в.

Экономико-географическая характеристика Эстонии, Латвии, Литвы.

Темы для дискуссий

Особенности современного развития стран СНГ.

Трансформация мировоззрения населения стран СНГ.

Тестовые материалы

Политическая карта Мира

Найдите правильные пары названий стран – гигантов по площади и их столиц: а) США – Нью-Йорк;

б) Великобритания – Лондон; в) Австралия – Канберра;

г) Канада – Оттава; д) Китай – Шанхай.

Найдите правильные пары названий стран – гигантов по населению и их столиц: а) Нигерия – Каир;

б) Индонезия – Джакарта; в) Пакистан – Исламабад;

г) Саудовская Аравия – Эр-Рияд; д) Канада – Оттава.

2. География мировых природных ресурсов

Какие из указанных утверждений верны?

а) Географическая среда – часть земной природы, с которой человеческое общество непосредственно взаимодействует в своей жизни и производственной деятельности.

б) Понятие «природа» более широкое, чем понятие «географическая среда».

в) Географическая среда – необходимое условие жизни и деятельности общества. г) Все перечисленные.

Ресурсами, выделяемыми по характеру использования, являются: а) минеральные; б) рекреационные; в) климатические; г) таких ресурсов нет.

#### География населения мира

Демографическим взрывом называют:

а) рост терроризма в перенаселенных странах;  
б) рациональный тип воспроизводства населения;  
в) феномен быстрого роста численности населения в развивающихся странах в середине XX века;  
г) все перечисленное.

Выберите правильные утверждения:

а) решающее воздействие на воспроизводство населения оказывают социально-экономические факторы;  
б) никогда население мира не возросло так быстро как в середине XX века; в) к 2000 году численность населения Земли превысила 6 млрд. человек;  
г) все перечисленные утверждения правильные.

#### 4. Научно-техническая революция и мировое хозяйство

Научно-техническая революция – это:

а) качественный скачок в развитии науки и техники;  
б) исторически сложившаяся совокупность национальных хозяйств;  
в) переворот в производительных силах, основанный на превращении науки в непосредственную производительную силу общества;  
г) все перечисленное.

выберите неверное утверждение:

а) под универсальностью НТР понимается охват этим процессом всех сфер и отраслей хозяйства;  
б) четыре составные части НТР – наука, управление, электронизация, химизация;  
в) увеличение объема доменных печей – пример эволюционного развития техники и технологии;  
г) примером комплексной автоматизации может служить использование роботов при производстве автомобилей.

#### 5. География отраслей мирового хозяйства

Выберите неверные утверждения.

а) Саудовская Аравия, США и Россия входят в первую тройку стран по размерам добычи нефти.  
б) Россия, США и Канада входят в первую тройку стран по размерам добычи угля.  
в) Индия и Китай не входят в первую десятку стран по размерам выработки электроэнергии. г) Экспорт каменного угля из Западной Европы в США получил название «угольного моста».

д) Более  $\frac{3}{4}$  электроэнергии Франции вырабатывается на АЭС.

Выберите варианты в которой все три страны относятся к «великим горнодобывающим державам»:

а) США, Бразилия, Индия; б) Китай, США, Япония; в) США, Россия, ОАЭ;

г) Япония, США, Германия; д) Китай, Австралия, ЮАР.

## 6. Страны Европы

Найдите варианты, в которых верно указаны названия морей и стран, которые они омывают:

- а) Норвежское, Балтийское – Швеция;
- б) Северное, Средиземное – Великобритания; в) Северное, Балтийское – Германия;
- г) Черное, Адриатическое – Италия; д) Норвежское, Баренцево – Норвегия.

Найдите варианты, в которых верно указаны страны, граничащие друг с другом: а) Польша, Чехия, Германия;

- б) Италия, Австрия, Венгрия;
- в) Испания, Франция, Швейцария; г) Норвегия, Швеция, Финляндия; д) Словакия, Литва, Польша.

## 7. Зарубежная Азия. Австралия

Какие государства владеют территорией острова Калимантан? а) Индонезия, Папуа – Новая Гвинея;

- б) Таиланд, Малайзия, Мьянма;
- в) Индия, Шри-Ланка, Бангладеш; г) Малайзия, Бруней, Индонезия.

Найдите вариант, в котором верно указаны страны, граничащие друг с другом: а) Китай, Индия, Бангладеш;

- б) Лаос, Камбоджа, Таиланд;
- в) Саудовская Аравия, Ирак, Турция; г) Сирия, Иран, Пакистан;
- д) Казахстан, Китай, Вьетнам.

## 8. Африка

Какое из указанных государств имеет площадь более 1 млн. км<sup>2</sup> и омывается красным морем?

- а) Ливия; б) Эритрея;
- в) Мавритания; г) Судан;
- д) ЮАР.

Выберите королевство с правильно указанной столицей:

- а) Лесото – Каир; б) Кения – Найроби; в) Марокко – Рабат;
- г) Свазиленд – Претория; д) Эфиопия – Могадишо.

## 9. Северная Америка

Какие страны относятся к Северной Америке в экономической и социальной географии? а) Все страны, входящие в организацию НАФТА;

- б) Все страны материка Северная Америка; в) Мексика и США;
- г) США и Канада.

Каково население Северной Америки? а) более 300 млн. человек;

- б) более 1 млрд. человек; в) 280 млн. человек;
- г) 30,5 млн. человек.

## 10. Латинская Америка

Какая из указанных стран Латинской Америки имеет выход только к Атлантическому океану?

- а) Мексика; б) Боливия; в) Панама;
- г) Колумбия; д) Аргентина.

Какое островное государство Латинской Америки имеет наибольшую площадь? а) Доминиканская Республика;

- б) Куба; в) Гаити;
- г) Гренада; д) Ямайка.

## 11. Глобальные проблемы человечества

Какое утверждение вы считаете неверным?

- а) По мере истощения минеральных ресурсов суши люди все чаще будут использовать морскую воду для получения различных химических элементов;
- б) Добыча нефти на морском шельфе включает загрязнение океана;
- в) Площадь тропических лесов сокращается настолько быстро, что создание национальных парков и заповедников не может предотвратить исчезновение многих видов растений и животных;
- г) В конце XX века на первый план выдвинулись экономические и демографические проблемы.

Выберите правильные утверждения.

- а) В ближайшее время решающее воздействие на численность и воспроизводство населения Земли будут оказывать развивающиеся страны;
- б) Снижение темпов роста городского населения в развитых странах будет способствовать возрождению традиции многодетных семей;
- в) Рост городского населения в развивающихся странах будет опережать реальное развитие городов;
- г) В странах, где ощущается постоянная нехватка продуктов, большая часть населения занята в промышленности.

## Вариант 2

### 1. Политическая карта Мира

Выберите правильные пары названий государств и частей Мирового океана, к которым они имеют выход:

- а) Испания – Средиземное море; б) Турция – Красное море;
- в) Индия – Бенгальский залив; г) Венесуэла – Карибское море; д) Эфиопия – Аравийское море.

Какие из указанных государств не являются ключевыми развивающимися странами? а) Турция;

- б) Бразилия; в) Индия;
- г) Мексика; д) Индонезия.

### 2. География мировых природных ресурсов

- Для стран Южной Америки, расположенных в Андах, характерно: а) хорошая обеспеченность рудными полезными ископаемыми;
- б) значительные различия в обеспеченности топливными и нерудными полезными ископаемыми;
  - в) хорошая обеспеченность геотермальной энергией районов с повышенной сейсмической и вулканической активностью;
  - г) все перечисленное.

Выберите правильное утверждение:

- а) обрабатываемые земли сосредоточены в основном в зоне саванн и тропических лесов.
- б) высокая обеспеченность пашней на душу населения характерна для таких стран как Канада и Австралия.
- в) малоземельные и густонаселенные страны, такие как Япония и Нидерланды, стремятся увеличить площадь пахотных земель за счет распашки горных склонов.

География населения мира

Для населения каких из указанных стран характерен первый тип воспроизводства населения?

- а) Индия;
- б) Бразилия;
- в) Великобритания; г) Австралия;
- д) Индонезия.

- Выберите государство, в котором смертность превышает рождаемость: а) Россия;
- б) США;
  - в) Германия;
  - г) Саудовская Аравия; д) Бразилия.

4. Научно-техническая революция и мировое хозяйство

- Высшая ступень международного географического разделения труда называется: а) отраслью специализации;
- б) мировой торговлей;
  - в) международной экономической интеграцией; г) мировым рынком;
  - д) индустриальной структурой экономики.

- Выберите варианты по принципу «Страна – экономическая группировка». а) Греция – Европейский союз;
- б) Индия – АСЕАН;
  - в) Аргентина – НАФТА; г) Мексика – ЛАИ;
  - д) Австралия – ОПЕК.

5. География отраслей мирового хозяйства

Найдите варианты, в которых название сельскохозяйственной культуры соответствует названиям её родины и страны, лидирующей по её производству:

- а) рис – Южная Америка - Китай;;
- б) кофе – Восточная Африка – Бразилия; в) пшеница – Юго-Западная Азия – Китай;
- г) кукуруза – Центральная Америка – Россия; д) какао – Южная Азия – Швейцария.

Выберите отрасль машиностроения, развивающуюся более медленными темпами: а) автомобилестроение; б) судостроение; в) авиастроение; г) приборостроение; д) электронное машиностроение.

#### 6. Страны Европы

Какие государства с монархической формой правления входят в Европейский союз? а) Нидерланды; б) Испания; в) Португалия; г) Монако; д) Таиланд.

Выберите вариант, в котором верно указана языковая группа и религия населения Норвегии:

- а) Германская группа, православие; б) Романская группа, ислам;
- в) Финская группа, протестантизм;
- г) Германская группа, протестантизм; д) Славянская группа, католицизм.

#### 7. Зарубежная Азия. Австралия

Какие из указанных государств являются монархией с федеративным устройством: а) Индия; б) ОАЭ; в) Саудовская Аравия; г) Бруней; д) Пакистан.

По разведанным запасам каких природных ресурсов зарубежная Азия занимает первое место в мире?

- а) медные руды; б) алмазы;
- в) нефть;
- г) каменный уголь.

#### 8. Африка

Выберите вариант, в котором для обеих указанных стран характерен очень высокий естественный прирост населения:

- а) Египет, Ливия; б) Сенегал, Чад; в) Сомали, Мали; г) Марокко, ЮАР; д) Того, Нигер.

Выберите вариант, где верно указаны страны с развитой нефтедобывающей промышленностью:

- а) Алжир, Габон, Нигерия; б) Ливия, Гана, ЮАР;
- в) Бенин, Уганда, Эфиопия; г) Египет, Ботсвана, Чад;
- д) Судан, Мали, Конго.

#### 9. Северная Америка

Выберите вариант, в котором верно указаны государства, с которыми граничат США и природные рубежи, по которым эти границы проходят.

- а) Мексика – река Гудзон; б) Куба – озеро Гурон;
- в) Канада – озеро Верхнее;
- г) Россия – Гибралтарский пролив; д) Дания – море Бофорта.

Выберите верное утверждение: а) большая часть негритянского населения проживает на Западе США;  
б) численность населения США равно численности населения Франции и Великобритании, вместе взятых;  
в) быстрее всего растёт население таких штатов как Техас, Калифорния и Флорида;  
г) современная американская нация – это результат этнического смешения современных ев-ропейских переселенцев и индейцев;  
д) резкое преобладание мужского населения США над женским отмечается в возрастной группе 50-54 года.

#### 10. Латинская Америка

В какой из указанных стран Латинской Америки преобладают креолы? а) Мексика;  
б) Бразилия;  
в) Багамские острова; г) Гаити;  
д) Уругвай.

Какие из названных городов образуют крупнейшие агломерации Латинской Америки и не являются морскими портами?  
а) Рио-де Жанейро; б) Лима;  
в) Буэнос-Айрес; г) Сан-Паулу;  
д) Сантьяго.

#### 11. Глобальные проблемы человечества

В какой из указанных стран использование геотермальной энергии позволяет решить энергетическую проблему?  
а) Франция; б) Исландия; в) Ирландия; г) Россия;  
д) Бразилия.

Какое из приведенных прогнозов изменения состояния окружающей среды подходит и для Лондона, и для Бомбея, и для Парижа?  
а) Увеличение количества автомобилей в крупных городах способствует сильной загазованности их атмосферы;  
б) Продолжающееся загрязнение воды будет приводить к ежегодным вспышкам холеры;  
в) Дальнейший рост численности населения вызовет ухудшение экологической обстановки, особенно в пригородной зоне;  
г) Строительство новых нефтяных причалов приведет к общему загрязнению прибрежных вод.

#### Вариант 3

1. Политическая карта МираКакие из указанных стран являются одновременно гигантами по площади и по населению?  
а) Китай; б) Канада; в) Россия;  
г) Пакистан; д) США.

Какие из указанных городов являются столицами стран-гигантов и по площади и по населению?  
а) Абуджа; б) Бразилия;

- в) Вашингтон; г) Гаванна;
- д) Дели.

## 2. География мировых природных ресурсов

Выберите верное утверждение:

- а) Геоэкология с географических позиций изучает процессы и явления, возникающие в окружающей природной среде в результате антропогенного вмешательства в неё.
- б) Вопросы охраны природных ресурсов, их воспроизводства и экономической оценки изучает географическое ресурсоведение.
- в) Мониторинг – система наблюдений за состоянием окружающей среды.
- г) Все перечисленные утверждения верны.

Какое из указанных утверждений является правильным?

- а) Железные руды – невозобновляемые и исчерпаемые горючие минеральные ресурсы;
- б) Алмазы – возобновляемые и неисчерпаемые нерудные минеральные ресурсы;
- в) Энергия ветра относится к неисчерпаемым ресурсам.

## География населения мира

Демографическим кризисом называется:

- а) Продовольственные проблемы стран, где темпы роста населения очень высоки;
- б) Невысокий прирост населения в экономически развитых странах;
- в) Уменьшение смертности в молодых независимых государствах в результате борьбы с эпидемиями;
- г) Уменьшение численности населения страны в результате превышения смертности над рождаемостью.

Для каких стран характерен второй тип воспроизводства населения? а) США; б) Мексика; в) Россия; г) Германия; д) Бангладеш.

## Научно-техническая революция и мировое хозяйство

Для каких стран характерен постиндустриальный тип структуры хозяйства? а) Китай; б) Швеция; в) Бангладеш; г) Алжир; д) США.

Выберите из списка центр мирового хозяйства с наибольшей долей в мировом ВВП. а) СНГ;

- б) Страны Персидского залива; в) Япония;
- г) Бразилия; д) Мексика.

## 5. География отраслей мирового хозяйства

Какие из указанных стран являются импортерами угля? а) США; б) Франция; в) Италия; г) Россия; д) Япония.

Выберите вариант, в котором все три страны относятся к «великим стальным державам»: а) Китай, Япония, США;

- б) Канада, Германия, США;
- в) Россия, Канада, Новая Каледония; г) США, Китай, Марокко;



д) США, Россия, Канада.

## 6. Страны Европы

Найдите варианты, в которых верно указаны названия морей и стран, которые они омывают:

- а) Адриатическое, Средиземное - Италия; б) Черное, Эгейское - Греция;
- в) Ирландское, Средиземное - Франция; г) Северное, Балтийское - Дания;
- д) Средиземное, Ионическое – Испания.

Найдите варианты, в которых верно указаны страны, граничащие друг с другом: а) Белоруссия, Польша, Болгария;

- б) Словения; Хорватия; Швейцария; в) Греция; Албания; Македония;
- г) Дания; Германия; Чехия;
- д) Нидерланды, Бельгия, Германия.

## 7. Зарубежная Азия. Австралия

Какие из указанных государств имеют выход к персидскому заливу? а) Пакистан; б) Иран; в) Саудовская Аравия; г) Сирия; д) Кипр.

Найдите вариант, в котором верно указаны страны, граничащие друг с другом: а) Лаос, Вьетнам, Филиппины;

- б) Саудовская Аравия, ОАЭ; Индия; в) Иран; Афганистан, Пакистан;
- г) Индия; Непал, Малайзия;
- д) Индонезия, Китай, Малайзия.

## 8. Африка

Какое из указанных государств имеет площадь более 1 млн. км<sup>2</sup> и омывается Средиземным морем?

- а) Мавритания; б) Марокко;
- в) Судан; г) Конго; д) Ливия.

Выберите федеративную республику с правильно указанной столицей: а) Нигерия – Абуджа;

- б) Эфиопия – Каир; в) Марокко – Рабат; г) Кения - Найроби;
- д) Замбия – Претория.

## 9. Северная Америка

Какие из указанных стран не входят в регион Северная Америка? а) Канада;

- б) Мексика; в) Бразилия; г) США;
- д) Гондурас.

Выберите вариант, в котором страны расставлены по мере уменьшения численности их населения:

- а) Индия, Индонезия, США; б) США, Канада, Мексика;

в) США, Великобритания, Россия; г) Китай, Индия, США.

#### 10. Латинская Америка

Какая из указанных стран Латинской Америки имеет выход только к Тихому океану? а) Мексика;

- б) Парагвай; в) Панама; г) Перу;
- д) Аргентина.

Какие из указанных стран Латинской Америки являются федеративными республиками? а) Перу;

- б) Мексика; в) Куба;
- г) Никарагуа; д) Венесуэла.

#### Глобальные проблемы человечества

Выберите регионы, для которых опасность опустынивания очень высока: а) Северная Европа;

- б) Юго-Восточная Азия; в) Северная Африка;
- г) Юго-Западная Азия; д) Антарктида.

Выберите варианты, где указаны названия глобальных гипотез: а) Устойчивое развитие;

- б) Парниковый эффект;
- в) Энергетическое использование Гольфстрима; г) Стабилизация численности населения Земли; д) «Золотой миллиард».

#### Вариант 4

##### 1. Политическая карта Мира

Какие из указанных стран относятся к группе наиболее отсталых стран? а) Иран;

- б) Бангладеш; в) Венгрия;
- г) Афганистан; д) Аргентина.

Какие из указанных стран имеют унитарное административно-территориальное устройство?

- а) Франция;
- б) Объединенные Арабские Эмираты; в) Италия;
- г) Швейцария; д) Мексика.

#### География мировых природных ресурсов

Охотское море известно:

- а) Богатыми биологическими ресурсами; б) Залежами нефти на шельфе; в) Высокими приливами; г) Всем перечисленным.

Какое из указанных морей относится к числу наиболее продуктивных? а) Норвежское;

- б) Аральское; в) Красное;
- г) Средиземное; д) Саргассово.

## География населения мира

Какие из указанных стран не являются высоко урбанизированными? а) Египет; б) Испания; в) Вьетнам; г) Мексика; д) Италия.

Выберите варианты, где верно указаны города, образующие одну из десяти крупнейших агломераций мира, и страны где они находятся.

- а) Бомбей – Пакистан;
- б) Сан-Паулу – Мексика; в) Шанхай – Китай;
- г) Лос-Анджелес – Мексика; д) Калькутта – Индия.

## 4. Научно-техническая революция и мировое хозяйство

Выберите отрасли промышленности, характерные для старопромышленных районов: а) электронная;

- б) нефтехимическая; в) текстильная;
- г) металлургическая; д) лесная.

Какие из указанных «экономических столиц» не являются столичными городами? а) Касабланка;

- б) Буэнос-Айрес; в) Шанхай;
- г) Дели;
- д) Сан-Паулу.

## 5. География отраслей мирового хозяйства

Какие из указанных типов сельского хозяйства относятся к товарному сельскому хозяйству?

- а) Садоводство и огородничество; б) Мотыжное земледелие;
- в) Собирачество, охота, рыболовство;
- г) Севооборотное земледелие; д) Пастбищное животноводство.

Выберите верные варианты. 1-е место в мире занимают:

- а) По поголовью овец – Австралия;
- б) По поголовью крупного рогатого скота - Китай; в) По поголовью свиней – Индия;
- г) По улову рыбы – Китай;
- д) По развитию аквакультуры – Франция.

## 6. Страны Европы

Выберите старопромышленный район зарубежной Европы. а) Рур;

- б) Северное море; в) Португалия;
- г) Большой Париж; д) Роттердам.

Страны какого субрегиона зарубежной Европы экспортируют цитрусовые, вина, оливковое масло;

- а) Западная Европа; б) Восточная Европа; в) Северная Европа; г) Южная Европа.

## 7. Зарубежная Азия. Австралия

Большая часть стран Азии испытывает недостаток:

- а) Железной руды;
- б) Сельскохозяйственных земель; в) Природного газа;
- г) Воды;
- д) Рекреационных ресурсов.

Какая из указанных стран находится в субэкваториальном тропическом и субтропическом агроклиматических поясах?

- а) Бангладеш; б) Монголия; в) Шри-Ланка; г) Австралия; д) Таиланд.

## 8. Африка

Какие из указанных отраслей, определяют «лицо» ЮАР в международном географическом разделении труда?

- а) Добыча торфа; б) Добыча урана;
- в) Текстильная промышленность;
- г) Добыча платины;
- д) Сахарная промышленность.

Центром крупнейшего промышленного района Африки является город: а) Каир; б) Лагос; в) Йоханнесбург; г) Претория; д) Луанда.

## 9. Северная Америка

Выберите вариант, в котором верно указана особенность одного из названных штатов США:

- а) Нью-Йорк – «солнечный штат»; б) Иллинойс – «штат кактусов»;
- в) Техас – «штат ананасов и вулканов»; г) Мичиган – «автомобильный штат»; д) Невада – «мастерская нации».

Какие сельскохозяйственные пояса сформировались около Великих озёр? а) Кукурузный;

- б) Табачный; в) Хлопковый; г) Мясной;
- д) Молочный.

## 10. Латинская Америка

Какая из стран Латинской Америки является экспортером тростникового сахара – сырья, а также входит в первую пятерку стран по поголовью крупного рогатого скота?

- а) Аргентина; б) Мексика; в) Венесуэла; г) Куба;
- д) Бразилия.

Выберите сельскохозяйственные культуры, по производству которых Бразилия занимает 1-е место в мире:

- а) Какао; б) Кофе;
- в) Кокосовые орехи; г) Апельсины;
- д) Сахарный тростник».

## 11. Глобальные проблемы человечества

Когда энергетическая и сырьевая проблемы проявились наиболее остро? а) В каменном веке;

б) С началом эпохи НТР; в) в 70-е г.г. XX в.;

г) В 90-е г.г. XX в.;

д) В 2000 г.

В настоящее время большинство глобальных проектов связано с освоением: а) Космоса;

б) Мирового океана; в) лесов Амазонии; г) Сахары;

д) Антарктиды.

Вариант 5

### 1. Политическая карта Мира

Выберите варианты, в которых оба государства являются республиками с федеративным устройством:

а) Финляндия, Мексика; б) Пакистан, Бразилия; в) Индия, Малайзия;

г) Швейцария, Швеция; д) Германия, США.

Какие из указанных стран отвечают одновременно трем условиям: 1) не являются членами СНГ; 2) не входят в Содружество, возглавляемое Великобританией; 3) не входят в военно-политические организации?

а) Австралия; б) Финляндия; в) Белоруссия; г) Швеция;

д) Дания.

### География мировых природных ресурсов

Выберите неправильное утверждение.

а) Австралия опережает все регионы мира по доле пастбищ и естественных лугов в земельном фонде;

б) Россия возглавляет первую десятку стран по размерам лесной площади; в) Территория Китая входит как в северный, так и Южный лесной пояс;

г) Южная Америка – регион наименее обеспеченный пресной водой.

Какие виды рекреационных ресурсов отсутствуют на побережье Средиземного моря. а) Исторические памятники;

б) Целительный климат;

в) Таежные лесные массивы; г) Все перечисленные.

### География населения мира

Выберите варианты, где верно указаны названия языка и языковой семьи, к которым относится:

а) Китайский – афразийская; б) Хинди – сино-тибетская;

в) Испанский – индо-европейская;

г) английский – американоевропейская; д) Арабский – афразийская.

В каких из указанных стран большая часть населения исповедует христианство? а) Египет;

б) Япония; в) Индия; г) Китай;

д) Аргентина.

## Научно-техническая революция и мировое хозяйство

НТР характеризуется четырьмя главными чертами. Какая из них названа неправильно?

- а) Универсальность;
- б) Чрезвычайное ускорение научно-технических преобразований;
- в) Повышение требований к уровню квалификации трудовых ресурсов;
- г) Широкое участие деятелей науки в работе правительственных организаций; д) Тесная связь с военно-технической революцией.

Какие из указанных примеров говорят о революционном пути развития техники и технологии в черной металлургии?

- а) Получения стали путем прямого восстановления железа;
- б) Получение стальных заготовок методом непрерывной разливки; в) Увеличение объема доменных печей;
- г) Все перечисленные примеры.

## География отраслей мирового хозяйства

В промышленности мира занято:

- а) Около 100 млн. человек; б) Около 1 млрд. человек; в) Около 6 млрд. человек; г) Около 350 млн. человек;

Какие из указанных стран входят в первую десятку нефтедобывающих государств? а)

- Швеция;
- б) Иран
- в) Венесуэла; г) Франция;
- д) Саудовская Аравия.

## 6. Страны Европы

Найдите варианты, где верно указана принадлежность страны к субрегиону зарубежной Европы.

- а) Дания – Южная Европа;
- б) Греция – Восточная Европа; в) Швеция – Северная Европа; г) Эстония – Западная Европа; д) Бельгия – Южная Европа. Найдите варианты, в которых указаны страны, граничащие друг с другом. а) Франция, Бельгия, Германия;
- б) Словакия, Германия, Украина; в) Словения, Австрия, Италия;
- г) Греция, Румыния, Болгария;
- д) Португалия, Франция, Испания.

## 7. Зарубежная Азия. Австралия

Какие из указанных государств являются монархией с федеративным устройством: а)

- Индия;
- б) ОАЭ;
- в) Саудовская Аравия; г) Бруней;
- д) Пакистан.

По разведанным запасам каких природных ресурсов зарубежная Азия занимает первое место в мире?

- а) медные руды; б) алмазы;

- в) нефть;
- г) каменный уголь.

## 8. Африка

Выберите вариант, в котором для обеих указанных стран характерен очень высокий естественный прирост населения:

- а) Египет, Ливия; б) Сенегал, Чад; в) Сомали, Мали; г) Марокко, ЮАР; д) Того, Нигер.

Выберите вариант, где верно указаны страны с развитой нефтедобывающей промышленностью:

- а) Алжир, Габон, Нигерия; б) Ливия, Гана, ЮАР;
- в) Бенин, Уганда, Эфиопия; г) Египет, Ботсвана, Чад;
- д) Судан, Мали, Конго.

## 9. Северная Америка

Выберите вариант, в котором верно указаны государства, с которыми граничат США и природные рубежи, по которым эти границы проходят.

- а) Мексика – река Гудзон; б) Куба – озеро Гурон;
- в) Канада – озеро Верхнее;
- г) Россия – Гибралтарский пролив; д) Дания – море Бофорта.

Выберите верное утверждение:

- а) большая часть негритянского населения проживает на Западе США;
- б) численность населения США равно численности населения Франции и Великобритании, вместе взятых;
- в) быстрее всего растет население таких штатов как Техас, Калифорния и Флорида;
- г) современная американская нация – это результат этнического смешения современных европейских переселенцев и индейцев;
- д) резкое преобладание мужского населения США над женским отмечается в возрастной группе 50-54 года.

## 10. Латинская Америка

В какой из указанных стран Латинской Америки преобладают креолы? а) Мексика; б) Бразилия; в) Багамские острова; г) Гаити; д) Уругвай.

Какие из названных городов образуют крупнейшие агломерации Латинской Америки и не являются морскими портами?

- а) Рио-де Жанейро; б) Лима;
- в) Буэнос-Айрес; г) Сан-Паулу;
- д) Сантьяго.

## 11. Глобальные проблемы человечества

В какой из указанных стран использование геотермальной энергии позволяет решить энергетическую проблему?

- а) Франция; б) Исландия; в) Ирландия; г) Россия;
- д) Бразилия.

Какое из приведенных прогнозов изменения состояния окружающей среды подходит и для Лондона, и для Бомбея, и для Парижа?

- а) Увеличение количества автомобилей в крупных городах способствует сильной загазованности их атмосферы;
- б) Продолжающееся загрязнение воды будет приводить к ежегодным вспышкам холеры;
- в) Дальнейший рост численности населения вызовет ухудшение экологической обстановки, особенно в пригородной зоне;
- г) Строительство новых нефтяных причалов приведет к общему загрязнению прибрежных вод.

#### Вариант 6

1. Политическая карта Мира Найдите правильные пары названий стран – гигантов по населению и их столиц: а) Нигерия – Каир;  
б) Индонезия – Джакарта; в) Пакистан – Исламабад;  
г) Саудовская Аравия – Эр-Рияд; д) Канада – Оттава.

Найдите правильные пары названий стран – гигантов по площади и их столиц: а) США – Нью-Йорк;  
б) Великобритания – Лондон; в) Австралия – Канберра;  
г) Канада – Оттава; д) Китай – Шанхай.

#### География мировых природных ресурсов

Ресурсами, выделяемыми по характеру использования, являются: а) минеральные;  
б) рекреационные; в) климатические;  
г) таких ресурсов нет.

Какие из указанных утверждений верны?

- а) Географическая среда – часть земной природы, с которой человеческое общество непосредственно взаимодействует в своей жизни и производственной деятельности.
- б) Понятие «природа» более широкое, чем понятие «географическая среда».
- в) Географическая среда – необходимое условие жизни и деятельности общества. г) Все перечисленные.

#### География населения мира

Выберите правильные утверждения:

- а) решающее воздействие на воспроизводство населения оказывают социально-экономические факторы;
- б) никогда население мира не возросло так быстро как в середине XX века; в) к 2000 году численность населения Земли превысила 6 млрд. человек;
- г) все перечисленные утверждения правильные.

Демографическим взрывом называют: а) рост терроризма в перенаселенных странах;  
б) рациональный тип воспроизводства населения;  
в) феномен быстрого роста численности населения в развивающихся странах в середине XX века;



г) все перечисленное.

#### Научно-техническая революция и мировое хозяйство

выберите неверное утверждение: а) под универсальностью НТР понимается охват этим процессом всех сфер и отраслей хозяйства;

б) четыре составные части НТР – наука, управление, электронизация, химизация;

в) увеличение объема доменных печей – пример эволюционного развития техники и технологии;

г) примером комплексной автоматизации может служить использование роботов при производстве автомобилей.

Научно-техническая революция – это:

а) качественный скачок в развитии науки и техники;

б) исторически сложившаяся совокупность национальных хозяйств;

в) переворот в производительных силах, основанный на превращении науки в непосредственную производительную силу общества;

г) все перечисленное.

#### 5. География отраслей мирового хозяйства

Выберите варианты в которой все три страны относятся к «великим горнодобывающим державам»:

а) США, Бразилия, Индия; б) Китай, США, Япония; в) США, Россия, ОАЭ;

г) Япония, США, Германия; д) Китай, Австралия, ЮАР.

Выберите неверные утверждения.

а) Саудовская Аравия, США и Россия входят в первую тройку стран по размерам добычи нефти.

б) Россия, США и Канада входят в первую тройку стран по размерам добычи угля.

в) Индия и Китай не входят в первую десятку стран по размерам выработки электроэнергии. г) Экспорт каменного угля из Западной Европы в США получил название «угольного моста».

д) Более  $\frac{3}{4}$  электроэнергии Франции вырабатывается на АЭС.

б. Страны Европы

Найдите варианты, в которых верно указаны страны, граничащие друг с другом: а) Польша, Чехия, Германия;

б) Италия, Австрия, Венгрия;

в) Испания, Франция, Швейцария; г) Норвегия, Швеция, Финляндия; д) Словакия, Литва, Польша.

Найдите варианты, в которых верно указаны названия морей и стран, которые они омывают:

а) Норвежское, Балтийское – Швеция;

б) Северное, Средиземное – Великобритания; в) Северное, Балтийское – Германия;

г) Черное, Адриатическое – Италия; д) Норвежское, Баренцево – Норвегия.

Зарубежная Азия. Австралия

Найдите вариант, в котором верно указаны страны, граничащие друг с другом: а) Китай, Индия, Бангладеш;

б) Лаос, Камбоджа, Таиланд;

- в) Саудовская Аравия, Ирак, Турция; г) Сирия, Иран, Пакистан;
- д) Казахстан, Китай, Вьетнам.

Какие государства владеют территорией острова Калимантан? а) Индонезия, Папуа – Новая Гвинея;

- б) Таиланд, Малайзия, Мьянма;
- в) Индия, Шри-Ланка, Бангладеш; г) Малайзия, Бруней, Индонезия.

## 8. Африка

Выберите королевство с правильно указанной столицей:

- а) Лесото – Каир;
- б) Кения – Найроби; в) Марокко – Рабат;
- г) Свазиленд – Претория; д) Эфиопия – Могадишо.

Какое из указанных государств имеет площадь более 1 млн. км<sup>2</sup> и омывается красным морем?

- а) Ливия; б) Эритрея;
- в) Мавритания; г) Судан;
- д) ЮАР.

## 9. Северная Америка

Каково население Северной Америки? а) более 300 млн. человек;

- б) более 1 млрд. человек; в) 280 млн. человек;
- г) 30,5 млн. человек.

Какие страны относятся к Северной Америке в экономической и социальной географии? а) Все страны, входящие в организацию НАФТА;

- б) Все страны материка Северная Америка; в) Мексика и США;
- г) США и Канада.

## 10. Латинская Америка

Какое островное государство Латинской Америки имеет наибольшую площадь? а) Доминиканская Республика;

- б) Куба; в) Гаити;
- г) Гренада; д) Ямайка.

Какая из указанных стран Латинской Америки имеет выход только к Атлантическому океану?

- а) Мексика; б) Боливия; в) Панама;
- г) Колумбия; д) Аргентина.

## Глобальные проблемы человечества

Какое утверждение вы считаете неверным?

- а) По мере истощения минеральных ресурсов суши люди все чаще будут использовать морскую воду для получения различных химических элементов;
- б) Добыча нефти на морском шельфе включает загрязнение океана;

в) Площадь тропических лесов сокращается настолько быстро, что создание национальных парков и заповедников не может предотвратить исчезновение многих видов растений и животных;

г) В конце XX века на первый план выдвинулись экономические и демографические проблемы.

Выберите правильные утверждения.

а) В ближайшее время решающее воздействие на численность и воспроизводство населения Земли будут оказывать развивающиеся страны;

б) Снижение темпов роста городского населения в развитых странах будет способствовать возрождению традиции многодетных семей;

в) Рост городского населения в развивающихся странах будет опережать реальное развитие городов;

г) В странах, где ощущается постоянная нехватка продуктов, большая часть населения занята в промышленности.

## Вариант 7

### 1. Политическая карта Мира

Найдите правильные пары названий стран – гигантов по площади и их столиц: а) США – Нью-Йорк;

б) Великобритания – Лондон; в) Австралия – Канберра;

г) Канада – Оттава; д) Китай – Шанхай.

Найдите правильные пары названий стран – гигантов по населению и их столиц: а) Нигерия – Каир;

б) Индонезия – Джакарта; в) Пакистан – Исламабад;

г) Саудовская Аравия – Эр-Рияд; д) Канада – Оттава.

География мировых природных ресурсов

Для стран Южной Америки, расположенных в Андах, характерно: а) хорошая обеспеченность рудными полезными ископаемыми;

б) значительные различия в обеспеченности топливными и нерудными полезными ископаемыми;

в) хорошая обеспеченность геотермальной энергией районов с повышенной сейсмической и вулканической активностью;

г) все перечисленное.

Выберите правильное утверждение:

а) обрабатываемые земли сосредоточены в основном в зоне саванн и тропических лесов.

б) высокая обеспеченность пашней на душу населения характерна для таких стран как Канада и Австралия.

в) малоземельные и густонаселенные страны, такие как Япония и Нидерланды, стремятся увеличить площадь пахотных земель за счет распашки горных склонов.

### География населения мира

Демографическим взрывом называют: а) рост терроризма в перенаселенных странах;

б) рациональный тип воспроизводства населения;

в) феномен быстрого роста численности населения в развивающихся странах в середине XX века;

г) все перечисленное.

Выберите правильные утверждения:

- а) решающее воздействие на воспроизводство населения оказывают социально-экономические факторы;  
б) никогда население мира не возросло так быстро как в середине XX века; в) к 2000 году численность населения Земли превысила 6 млрд. человек;  
г) все перечисленные утверждения правильные.

Научно-техническая революция и мировое хозяйство

Высшая ступень международного географического разделения труда называется: а) отраслью специализации;

б) мировой торговлей;

в) международной экономической интеграцией; г) мировым рынком;

д) индустриальной структурой экономики.

Выберите варианты по принципу «Страна – экономическая группировка». а) Греция – Европейский союз;

б) Индия – АСЕАН;

в) Аргентина – НАФТА; г) Мексика – ЛАИ;

д) Австралия – ОПЕК.

#### 5. География отраслей мирового хозяйства

Выберите неверные утверждения.

а) Саудовская Аравия, США и Россия входят в первую тройку стран по размерам добычи нефти. б) Россия, США и Канада входят в первую тройку стран по размерам добычи угля. в) Индия и Китай не входят в первую десятку стран по размерам выработки электроэнергии.

г) Экспорт каменного угля из Западной Европы в США получил название «угольного моста».

д) Более  $\frac{3}{4}$  электроэнергии Франции вырабатывается на АЭС.

Выберите варианты в которой все три страны относятся к «великим горнодобывающим державам»:

а) США, Бразилия, Индия; б) Китай, США, Япония; в) США, Россия, ОАЭ;

г) Япония, США, Германия; д) Китай, Австралия, ЮАР.

#### Страны Европы

Какие государства с монархической формой правления входят в Европейский союз? а) Нидерланды;

б) Испания;

в) Португалия; г) Монако;

д) Таиланд.

Выберите вариант, в котором верно указана языковая группа и религия населения Норвегии:

а) Германская группа, православие; б) Романская группа, ислам;

в) Финская группа, протестантизм;

г) Германская группа, протестантизм; д) Славянская группа, католицизм.

## 7. Зарубежная Азия. Австралия

Какие государства владеют территорией острова Калимантан? а) Индонезия, Папуа – Новая Гвинея;

б) Таиланд, Малайзия, Мьянма;

в) Индия, Шри-Ланка, Бангладеш; г) Малайзия, Бруней, Индонезия.

Найдите вариант, в котором верно указаны страны, граничащие друг с другом: а) Китай, Индия, Бангладеш;

б) Лаос, Камбоджа, Таиланд;

в) Саудовская Аравия, Ирак, Турция; г) Сирия, Иран, Пакистан;

д) Казахстан, Китай, Вьетнам.

## 8. Африка

Выберите вариант, в котором для обеих указанных стран характерен очень высокий естественный прирост населения:

а) Египет, Ливия; б) Сенегал, Чад; в) Сомали, Мали;

г) Марокко, ЮАР; д) Того, Нигер.

Выберите вариант, где верно указаны страны с развитой нефтедобывающей промышленностью:

а) Алжир, Габон, Нигерия; б) Ливия, Гана, ЮАР;

в) Бенин, Уганда, Эфиопия; г) Египет, Ботсвана, Чад;

д) Судан, Мали, Конго.

## Северная Америка

Какие страны относятся к Северной Америке в экономической и социальной географии? а) Все страны, входящие в организацию НАФТА;

б) Все страны материка Северная Америка; в) Мексика и США;

г) США и Канада.

Каково население Северной Америки? а) более 300 млн. человек;

б) более 1 млрд. человек; в) 280 млн. человек;

г) 30,5 млн. человек.

## 10. Латинская Америка

В какой из указанных стран Латинской Америки преобладают креолы? а) Мексика;

б) Бразилия; в) Багамские острова; г) Гаити;

д) Уругвай.

Какие из названных городов образуют крупнейшие агломерации Латинской Америки и не являются морскими портами?

а) Рио-де Жанейро; б) Лима;

в) Буэнос-Айрес; г) Сан-Паулу;

д) Сантьяго.

## Глобальные проблемы человечества

В какой из указанных стран использование геотермальной энергии позволяет решить энергетическую проблему?

- а) Франция; б) Исландия; в) Ирландия; г) Россия;
- д) Бразилия.

Какое из приведенных прогнозов изменения состояния окружающей среды подходит и для Лондона, и для Бомбея, и для Парижа?

- а) Увеличение количества автомобилей в крупных городах способствует сильной загазованности их атмосферы;
- б) Продолжающееся загрязнение воды будет приводить к ежегодным вспышкам холеры;
- в) Дальнейший рост численности населения вызовет ухудшение экологической обстановки, особенно в пригородной зоне;
- г) Строительство новых нефтяных причалов приведет к общему загрязнению прибрежных вод.

#### Вариант 8

#### Политическая карта Мира

Какие из указанных стран являются одновременно гигантами по площади и по населению?

- а) Китай; б) Канада; в) Россия;
- г) Пакистан; д) США.

Какие из указанных городов являются столицами стран-гигантов и по площади и по населению?

- а) Абуджа; б) Бразилия;
- в) Вашингтон; г) Гаванна;
- д) Дели.

#### География мировых природных ресурсов

Охотское море известно:

- а) Богатыми биологическими ресурсами; б) Залежами нефти на шельфе;
- в) Высокими приливами; г) Всем перечисленным.

Какое из указанных морей относится к числу наиболее продуктивных? а) Норвежское;

- б) Аральское; в) Красное;
- г) Средиземное; д) Саргассово.

#### География населения мира

Демографическим кризисом называется:

- а) Продовольственные проблемы стран, где темпы роста населения очень высоки; б) Невысокий прирост населения в экономически развитых странах;
- в) Уменьшение смертности в молодых независимых государствах в результате борьбы с эпидемиями;
- г) Уменьшение численности населения страны в результате превышения смертности над рождаемостью.

Для каких стран характерен второй тип воспроизводства населения? а) США;

- б) Мексика; в) Россия;
- г) Германия; д) Бангладеш.

Научно-техническая революция и мировое хозяйство

- Выберите отрасли промышленности, характерные для старопромышленных районов: а) электронная;
- б) нефтехимическая; в) текстильная;
  - г) металлургическая; д) лесная.

- Какие из указанных «экономических столиц» не являются столичными городами? а) Касабланка;
- б) Буэнос-Айрес; в) Шанхай;
  - г) Дели;
  - д) Сан-Паулу.

География отраслей мирового хозяйства

- Какие из указанных стран являются импортерами угля? а) США;
- б) Франция; в) Италия; г) Россия; д) Япония.

- Выберите вариант, в котором все три страны относятся к «великим стальным державам»: а) Китай, Япония, США;
- б) Канада, Германия, США;
  - в) Россия, Канада, Новая Каледония; г) США, Китай, Марокко;
  - д) США, Россия, Канада.

Страны Европы

9. Выберите старопромышленный район зарубежной Европы. а) Рур;
- б) Северное море; в) Португалия;
  - г) Большой Париж; д) Роттердам.

Зарубежная Азия. Австралия

- Какие из указанных государств имеют выход к персидскому заливу? а) Пакистан;
- б) Иран;
  - в) Саудовская Аравия; г) Сирия;
  - д) Кипр.

- Найдите вариант, в котором верно указаны страны, граничащие друг с другом: а) Лаос, Вьетнам, Филиппины;
- б) Саудовская Аравия, ОАЭ, Индия; в) Иран, Афганистан, Пакистан;
  - г) Индия, Непал, Малайзия;
  - д) Индонезия, Китай, Малайзия.

Африка

- Какие из указанных отраслей, определяют «лицо» ЮАР в международном географическом разделении труда?

- а) Добыча торфа; б) Добыча урана;
- в) Текстильная промышленность; г) Добыча платины;
- д) Сахарная промышленность.

Центром крупнейшего промышленного района Африки является город: а) Каир;  
б) Лагос;  
в) Йоханнесбург; г) Претория;  
д) Луанда.

Северная Америка

Какие из указанных стран не входят в регион Северная Америка? а) Канада;  
б) Мексика; в) Бразилия; г) США;  
д) Гондурас.

Выберите вариант, в котором страны расставлены по мере уменьшения численности их населения:

- ) Индия, Индонезия, США; б) США, Канада, Мексика;
- в) США, Великобритания, Россия; г) Китай, Индия, США.

Латинская Америка

Какая из стран Латинской Америки является экспортером тростникового сахара – сырца, а также входит в первую пятерку стран по поголовью крупного рогатого скота?

- а) Аргентина; б) Мексика; в) Венесуэла; г) Куба;
- д) Бразилия.

Выберите сельскохозяйственные культуры, по производству которых Бразилия занимает 1-е место в мире:

- а) Какао; б) Кофе;
- в) Кокосовые орехи; г) Апельсины;
- д) Сахарный тростник».

Глобальные проблемы человечества

Когда энергетическая и сырьевая проблемы проявились наиболее остро? а) В каменном веке;

- б) С началом эпохи НТР; в) в 70-е г.г. XX в.;
- г) В 90-е г.г. XX в.; д) В 2000 г.

В настоящее время большинство глобальных проектов связано с освоением: а) Космоса;

- б) Мирового океана; в) лесов Амазонии; г) Сахары;
- д) Антарктиды.

Вариант 9

1. Политическая карта Мира

Выберите варианты, в которых оба государства являются республиками с федеративным устройством:

- а) Финляндия, Мексика; б) Пакистан, Бразилия; в) Индия, Малайзия;



г) Швейцария, Швеция; д) Германия, США. Какие из указанных стран отвечают одновременно трем условиям: 1) не являются членами СНГ; 2) не входят в Содружество, возглавляемое Великобританией; 3) не входят в военно-политические организации?

- а) Австралия; б) Финляндия; в) Белоруссия; г) Швеция;
- д) Дания.

География мировых природных ресурсов

Охотское море известно:

- а) Богатыми биологическими ресурсами; б) Залежами нефти на шельфе;
- в) Высокими приливами; г) Всем перечисленным.

Какое из указанных морей относится к числу наиболее продуктивных? а) Норвежское;

- б) Аральское; в) Красное;
- г) Средиземное; д) Саргассово.

География населения мира

Выберите варианты, где верно указаны названия языка и языковой семьи, к которым относится:

- а) Китайский – афразийская; б) Хинди – сино-тибетская;
- в) Испанский – индо-европейская;
- г) английский – американоевропейская; д) Арабский – афразийская.

В каких из указанных стран большая часть населения исповедует христианство? а) Египет;

- б) Япония; в) Индия; г) Китай;
- д) Аргентина.

Научно-техническая революция и мировое хозяйство

Выберите отрасли промышленности, характерные для старопромышленных районов: а) электронная;

- б) нефтехимическая; в) текстильная;
- г) металлургическая; д) лесная.

Какие из указанных «экономических столиц» не являются столичными городами? а) Касабланка; б) Буэнос-Айрес; в) Шанхай;

- г) Дели;
- д) Сан-Паулу.

География отраслей мирового хозяйства

В промышленности мира занято:

- а) Около 100 млн. человек; б) Около 1 млрд. человек; в) Около 6 млрд. человек; г) Около 350 млн. человек;

Какие из указанных стран входят в первую десятку нефтедобывающих государств? а) Швеция; б) Иран

- в) Венесуэла; г) Франция;
- д) Саудовская Аравия.

## Страны Европы

10. Выберите старопромышленный район зарубежной Европы. а) Рур; б) Северное море; в) Португалия; г) Большой Париж; д) Роттердам.

2. Страны какого субрегиона зарубежной Европы экспортируют цитрусовые, вино, оливковое масло;

а) Западная Европа; б) Восточная Европа; в) Северная Европа; г) Южная Европа.

Зарубежная Азия. Австралия

Какие из указанных государств являются монархией с федеративным устройством: а) Индия;

б) ОАЭ;

в) Саудовская Аравия; г) Бруней;

д) Пакистан.

По разведанным запасам каких природных ресурсов зарубежная Азия занимает первое место в мире?

а) медные руды; б) алмазы;

в) нефть;

г) каменный уголь.

## Африка

Какие из указанных отраслей определяют «лицо» ЮАР в международном географическом разделении труда?

а) Добыча торфа; б) Добыча урана;

в) Текстильная промышленность; г) Добыча платины;

д) Сахарная промышленность.

Центром крупнейшего промышленного района Африки является город: а) Каир;

б) Лагос;

в) Йоханнесбург; г) Претория;

д) Луанда.

## Северная Америка

Выберите вариант, в котором верно указаны государства, с которыми граничат США и природные рубежи, по которым эти границы проходят.

а) Мексика – река Гудзон; б) Куба – озеро Гурон;

в) Канада – озеро Верхнее;

г) Россия – Гибралтарский пролив; д) Дания – море Бофорта.

Выберите верное утверждение:

а) большая часть негритянского населения проживает на Западе США;

б) численность населения США равно численности населения Франции и Великобритании, вместе взятых;

в) быстрее всего растет население таких штатов как Техас, Калифорния и Флорида;

г) современная американская нация – это результат этнического смешения современных европеевских переселенцев и индейцев;

д) резкое преобладание мужского населения США над женским отмечается в возрастной группе 50-54 года.

## Латинская Америка

Какая из стран Латинской Америки является экспортером тростникового сахара – сырца, а также входит в первую пятерку стран по поголовью крупного рогатого скота?

- а) Аргентина; б) Мексика; в) Венесуэла; г) Куба;
- д) Бразилия.

Выберите сельскохозяйственные культуры, по производству которых Бразилия занимает 1-е место в мире:

- а) Какао; б) Кофе;
  - в) Кокосовые орехи; г) Апельсины;
  - д) Сахарный тростник».
- лобальные проблемы человечества

Когда энергетическая и сырьевая проблемы проявились наиболее остро? а) В каменном веке;

- б) С началом эпохи НТР; в) в 70-е г.г. XX в.;
- г) В 90-е г.г. XX в.; д) В 2000 г.

В настоящее время большинство глобальных проектов связано с освоением: а) Космоса;

- б) Мирового океана; в) лесов Амазонии; г) Сахары;
- д) Антарктиды.

Вариант 10

### 1. Политическая карта Мира

Выберите варианты, в которых оба государства являются республиками с федеративным устройством:

- а) Финляндия, Мексика; б) Пакистан, Бразилия; в) Индия, Малайзия;
- г) Швейцария, Швеция; д) Германия, США.

Какие из указанных стран отвечают одновременно трем условиям: 1) не являются членами СНГ;

- не входят в Содружество, возглавляемое Великобританией;
- не входят в военно-политические организации? а) Австралия;
- б) Финляндия; в) Белоруссия; г) Швеция;
- д) Дания.

### 13. География мировых природных ресурсов

Какие из указанных утверждений верны?

- а) Географическая среда – часть земной природы, с которой человеческое общество непосредственно взаимодействует в своей жизни и производственной деятельности.
- б) Понятие «природа» более широкое, чем понятие «географическая среда».
- в) Географическая среда – необходимое условие жизни и деятельности общества. г) Все перечисленные.

Ресурсами, выделяемыми по характеру использования, являются: а) минеральные;

- б) рекреационные; в) климатические;
- г) таких ресурсов нет.

География населения мира

Выберите варианты, где верно указаны названия языка и языковой семьи, к которым относится:

- а) Китайский – афразийская; б) Хинди – сино-тибетская;
- в) Испанский – индо-европейская;
- г) английский – американоевропейская; д) Арабский – афразийская.

В каких из указанных стран большая часть населения исповедует христианство? а) Египет;

- б) Япония; в) Индия; г) Китай;
- д) Аргентина.

Научно-техническая революция и мировое хозяйство

Научно-техническая революция – это:

- а) качественный скачок в развитии науки и техники;
- б) исторически сложившаяся совокупность национальных хозяйств;
- в) переворот в производительных силах, основанный на превращении науки в непосредственную производительную силу общества;
- г) все перечисленное.

Выберите неверное утверждение:

- а) под универсальностью НТР понимается охват этим процессом всех сфер и отраслей хозяйства;
- б) четыре составные части НТР – наука, управление, электронизация, химизация;
- в) увеличение объема доменных печей – пример эволюционного развития техники и технологии;
- г) примером комплексной автоматизации может служить использование роботов при производстве автомобилей.

5. География отраслей мирового хозяйства

В промышленности мира занято:

- а) Около 100 млн. человек; б) Около 1 млрд. человек; в) Около 6 млрд. человек; г) Около 350 млн. человек;

Какие из указанных стран входят в первую десятку нефтедобывающих государств? а) Швеция;

- б) Иран
- в) Венесуэла; г) Франция;
- д) Саудовская Аравия.

6. Страны Европы

1. Найдите варианты, в которых верно указаны названия морей и стран, которые они омывают: а) Норвежское, Балтийское – Швеция;

- б) Северное, Средиземное – Великобритания; в) Северное, Балтийское – Германия;
- г) Черное, Адриатическое – Италия; д) Норвежское, Баренцево – Норвегия.

11. Найдите варианты, в которых верно указаны страны, граничащие друг с другом: а) Польша, Чехия, Германия;

- б) Италия, Австрия, Венгрия;
- в) Испания, Франция, Швейцария; г) Норвегия, Швеция, Финляндия; д) Словакия, Литва, Польша.

## 7. Зарубежная Азия. Австралия

Какие из указанных государств являются монархией с федеративным устройством: а) Индия;

- б) ОАЭ;
- в) Саудовская Аравия; г) Бруней;
- д) Пакистан.

По разведанным запасам каких природных ресурсов зарубежная Азия занимает первое место в мире?

- а) медные руды; б) алмазы;
- в) нефть;
- г) каменный уголь.

## 8. Африка

Какое из указанных государств имеет площадь более 1 млн.км<sup>2</sup> и омывается красным морем?

- а) Ливия; б) Эритрея;
- в) Мавритания; г) Судан;
- д) ЮАР.

Выберите королевство с правильно указанной столицей:

- а) Лесото – Каир; б) Кения – Найроби; в) Марокко – Рабат;
- г) Свазиленд – Претория; д) Эфиопия – Могадишо.

## 9. Северная Америка

Выберите вариант, в котором верно указаны государства, с которыми граничат США и природные рубежи, по которым эти границы проходят.

- а) Мексика – река Гудзон; б) Куба – озеро Гурон;
- в) Канада – озеро Верхнее;
- г) Россия – Гибралтарский пролив; д) Дания – море Бофорта.

Выберите верное утверждение:

- а) большая часть негритянского населения проживает на Западе США;
- б) численность населения США равно численности населения Франции и Великобритании, вместе взятых;
- в) быстрее всего растет население таких штатов как Техас, Калифорния и Флорида;
- г) современная американская нация – это результат этнического смешения современных европейских переселенцев и индейцев;
- д) резкое преобладание мужского населения США над женским отмечается в возрастной группе 50-54 года.

## 10. Латинская Америка

Какая из указанных стран Латинской Америки имеет выход только к Атлантическому океану?

- а) Мексика; б) Боливия; в) Панама;
- г) Колумбия; д) Аргентина.

Какое островное государство Латинской Америки имеет наибольшую площадь?

- а) Доминиканская Республика;
- б) Куба; в) Гаити;
- г) Гренада; д) Ямайка.

Глобальные проблемы человечества

1. Какое утверждение вы считаете неверным?

- а) По мере истощения минеральных ресурсов суши люди все чаще будут использовать морскую воду для получения различных химических элементов;
- б) Добыча нефти на морском шельфе включает загрязнение океана;
- в) Площадь тропических лесов сокращается настолько быстро, что создание национальных парков и заповедников не может предотвратить исчезновение многих видов растений и животных;
- г) В конце XX века на первый план выдвинулись экономические и демографические проблемы.

2. Выберите правильные утверждения.

- а) В ближайшее время решающее воздействие на численность и воспроизводство населения Земли будут оказывать развивающиеся страны;
- б) Снижение темпов роста городского населения в развитых странах будет способствовать возрождению традиции многодетных семей;
- в) Рост городского населения в развивающихся странах будет опережать реальное развитие городов;
- г) В странах, где ощущается постоянная нехватка продуктов, большая часть населения занята в промышленности.

• **2.2 Задания для промежуточной аттестации**

**Вариант I**

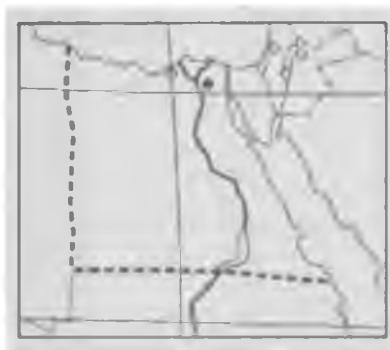
**1. Теоретическая часть.**

1. Мировой ТЭК. Общая характеристика.

**2. Практическая часть. Работа с дидактическими карточками.**

Определите страну, изображенную на фрагменте контурной карты. С помощью «визитной карточки» стран мира на форзаце учебника укажите основные справочные сведения об этой стране.

Страна: \_\_\_\_\_  
Столица: \_\_\_\_\_  
Региональная принадлежность: \_\_\_\_\_  
Форма правления: \_\_\_\_\_  
Государственное устройство: \_\_\_\_\_  
Экономическое положение \_\_\_\_\_



### 3. Тестовые задания

<b>ЗАДАНИЕ 1</b>	В настоящее время общее количество стран в мире составляет:
Ответ 1	около 150
Ответ 2	<b>более 200</b>
Ответ 3	менее 50
Ответ 4	примерно 100
Ответ 5	свыше 400

<b>ЗАДАНИЕ 2</b>	В «мировую десятку» по показателю площади входят:
Ответ 1	<b>Бразилия и Индия</b>
Ответ 2	ЮАР и Саудовская Аравия
Ответ 3	Китай и Мексика
Ответ 4	США и Иран
Ответ 5	Франция и Германия

<b>ЗАДАНИЕ 3</b>	В «мировую десятку» по численности населения входят:
Ответ 1	<b>Пакистан и Индонезия</b>
Ответ 2	Аргентина и США
Ответ 3	Канада и Индия
Ответ 4	Япония и Австралия
Ответ 5	Россия и Италия

<b>ЗАДАНИЕ 4</b>	В Азии находятся:
Ответ 1	Непал и Габон
Ответ 2	Габон и Шри-Ланка
Ответ 3	<b>Шри-Ланка и Йемен</b>
Ответ 4	Йемен и Албания
Ответ 5	Перу и Афганистан

<b>ЗАДАНИЕ 5</b>	В Африке находятся:
Ответ 1	Гвинея и Гватемала
Ответ 2	Гватемала и Папуа – Новая Гвинея
Ответ 3	Папуа – Новая Гвинея и Мали
Ответ 4	<b>Мали и Малави</b>
Ответ 5	Монголия и Чад

<b>ЗАДАНИЕ 6</b>	В Латинской Америке находятся:
Ответ 1	<b>Гватемала и Гайана</b>
Ответ 2	Эквадор и Мозамбик
Ответ 3	Суринам и Сингапур
Ответ 4	Нигерия и Никарагуа
Ответ 5	Ирак и Бразилия

<b>ЗАДАНИЕ 7</b>	Островными странами являются:
Ответ 1	<b>Индонезия и Доминиканская Республика</b>
Ответ 2	Дания и Шри-Ланка
Ответ 3	Исландия и Греция
Ответ 4	Кипр и Республика Корея
Ответ 5	Чили и Мадагаскар

<b>ЗАДАНИЕ 8</b>	К группе экономически развитых стран относятся:
Ответ 1	только страны Европы
Ответ 2	только страны Европы и Азии
Ответ 3	только страны Европы, Азии и Северной Америки
Ответ 4	только страны Северной Америки
Ответ 5	<b>страны Европы, Азии, Северной Америки, Африки и Австралии с Океанией</b>



<b>ЗАДАНИЕ 9</b>	Наибольшее количество беднейших стран мира находится в:
Ответ 1	Азии
Ответ 2	Латинской Америке
Ответ 3	<b>Африке</b>
Ответ 4	Северной Америке
Ответ 5	Океании

<b>ЗАДАНИЕ 10</b>	После распада Советского Союза в категорию беднейших стран мира попали:
Ответ 1	Литва и Казахстан
Ответ 2	Белоруссия и Туркмения
Ответ 3	Украина и Латвия
Ответ 4	<b>Таджикистан и Киргизия</b>
Ответ 5	Россия и Узбекистан

## Вариант II

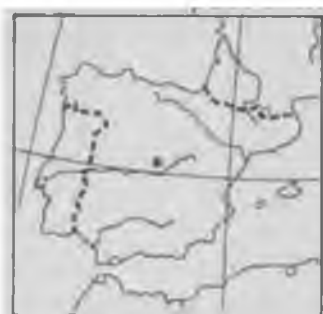
### 1. Теоретическая часть.

1. Особенности современных типологий стран мира.

### 2. Практическая часть. Работа с дидактическими карточками.

Определите страну, изображенную на фрагменте контурной карты. С помощью «визитной карточки» стран мира на форзаце учебника укажите основные справочные сведения об этой стране.

Страна: \_\_\_\_\_  
 Столица: \_\_\_\_\_  
 Региональная принадлежность: \_\_\_\_\_  
 Форма правления: \_\_\_\_\_  
 Государственное устройство: \_\_\_\_\_  
 Экономическое положение \_\_\_\_\_



### 3. Тестовые задания

<b>ЗАДАНИЕ 1</b>	Странами – членами «Большой семерки» являются:
Ответ 1	<b>Канада и Германия</b>
Ответ 2	Италия и Китай
Ответ 3	США и Австралия
Ответ 4	Великобритания и Испания
Ответ 5	Бразилия и Аргентина

<b>ЗАДАНИЕ 2</b>	Странами – членами Организации стран – экспортеров нефти (ОПЕК) являются:
Ответ 1	Россия, Мексика и Норвегия
Ответ 2	Мексика, Норвегия и Венесуэла
Ответ 3	Норвегия, Венесуэла и Алжир
Ответ 4	<b>Венесуэла, Алжир и Иран</b>
Ответ 5	Иран, Аргентина и Боливия

<b>ЗАДАНИЕ 3</b>	Странами с республиканской формой правления являются:
Ответ 1	Испания, Франция и Турция
Ответ 2	<b>Аргентина, Пакистан и Нигерия</b>
Ответ 3	Япония, Норвегия и Малайзия
Ответ 4	Италия, Марокко и Бельгия
Ответ 5	Саудовская Аравия, Венгрия и Ватикан

<b>ЗАДАНИЕ 4</b>	В настоящее время абсолютные монархии сохранились:
Ответ 1	только в Европе
Ответ 2	<b>только в Азии</b>
Ответ 3	только в Европе, Азии и Африке
Ответ 4	в Европе, Азии, Африке и Америке
Ответ 5	только в Америке

<b>ЗАДАНИЕ 5</b>	Основная часть разведанных запасов нефти и природного газа сосредоточена в:
Ответ 1	<b>Азии</b>
Ответ 2	Австралии и Океании
Ответ 3	Африке
Ответ 4	Латинской Америке
Ответ 5	Северной Америке

<b>ЗАДАНИЕ 6</b>	Суммарно наибольшими запасами нефти и природного газа обладают:
Ответ 1	<b>Венесуэла, Нигерия и Индонезия</b>
Ответ 2	Германия, Болгария и Польша
Ответ 3	Австралия, Индия и Эквадор
Ответ 4	Греция, Португалия и Финляндия
Ответ 5	Россия, Австрия и Словакия

<b>ЗАДАНИЕ 7</b>	Крупнейшими разведанными запасами каменного угля в мире обладают:
Ответ 1	Германия и Индонезия
Ответ 2	Индия и Великобритания
Ответ 3	Колумбия и Австралия
Ответ 4	<b>Россия и США</b>
Ответ 5	Франция и Испания

<b>ЗАДАНИЕ 8</b>	Из перечисленных стран наибольшими запасами железной руды обладают:
Ответ 1	Либерия и Мавритания
Ответ 2	Франция и Перу
Ответ 3	<b>Бразилия и Индия</b>
Ответ 4	Швеция и Чили
Ответ 5	Чехия и Пакистан

<b>ЗАДАНИЕ 9</b>	Из перечисленных стран наибольшими запасами бокситов обладают:
Ответ 1	ЮАР и Германия
Ответ 2	Канада и Норвегия
Ответ 3	<b>Бразилия и Гвинея</b>
Ответ 4	Россия и США
Ответ 5	Ирландия и Монголия

<b>ЗАДАНИЕ 10</b>	Крупнейшими запасами водных ресурсов (полного речного стока) обладает:
Ответ 1	Россия
Ответ 2	<b>Бразилия</b>
Ответ 3	Швеция
Ответ 4	Бангладеш
Ответ 5	Австрия

#### 4. Условия проведения промежуточной аттестации

Количество вариантов заданий для аттестующихся — 2

Время выполнения задания — 1 час.

Оборудование: бланки с заданиями.

#### 5. Критерии оценивания для промежуточной аттестации

<b>Уровень учебных достижений</b>	<b>Показатели оценки результатов</b>
«5» отлично	обучающиеся получают в том случае, если верные ответы составляют от 80 до 100% от общего количества;
«4» хорошо	обучающиеся получают в том случае, если верные ответы составляют от 71 до 79% от общего количества;
«3» удовлетворительно	обучающиеся получают в том случае, если верные ответы составляют от 50 до 70% от общего количества
«2» неудовлетворительно	неудовлетворительно – обучающиеся получают в том случае, если верные ответы составляют менее 50% от общего количества